

**ФОП
Мальченко М. М.**

22300, Україна, Вінницька обл.,
смт Літин вул. Миру, буд.12
Ідентифікаційний код: 3130610295,
тел.: (097)-613-74-68;
malchenkomm85@gmail.com

**Детальний план території для розміщення багатоквартирної житлової
забудови з об'єктами громадського призначення в с. Якушинці, вул.
Барвінкова, Якушинецької об'єднаної територіальної громади
Вінницького р-ну, Вінницької обл.**

ТОМ 2

**Охорона навколишнього природного середовища
(СТРАТЕГІЧНА ЕКОЛОГІЧНА ОЦІНКА)**

Позначення: ДПТ-14/1/56/11-02-2021-СЕО

ФОП

М. М. Мальченко

Головний інженер проекту

М. М. Мальченко

Провідний інженер

О. Є. Сумчева

Прим. № _____

Вінниця - 2022

ЗМІСТ

	Вступ	3
1	Зміст та основні цілі документа державного планування, його зв'язок з іншими документами державного планування	3
2	Характеристика поточного стану довкілля, у тому числі здоров'я населення, та прогнозні зміни цього стану, якщо документ державного планування не буде затверджено (за адміністративними даними, статистичною інформацією та результатами досліджень)	8
3	Характеристика стану довкілля, умов життєдіяльності населення та стану його здоров'я на територіях, які ймовірно зазнають впливу(за адміністративними даними, статистичною інформацією та результатами досліджень)	23
4	Екологічні проблеми, у тому числі ризики впливу на здоров'я населення, які стосуються документа державного планування, зокрема щодо територій з природоохоронним статусом (за адміністративними даними, статистичною інформацією та результатами досліджень)	27
5	Зобов'язання у сфері охорони довкілля, у тому числі пов'язані із запобіганням негативному впливу на здоров'я населення, встановлені на міжнародному, державному та інших рівнях, що стосуються документа державного планування, а також шляхи врахування таких зобов'язань під час підготовки документа державного планування	28
6	Опис наслідків для довкілля, у тому числі для здоров'я населення, у тому числі вторинних, кумулятивних, синергічних, коротко-, середньо- та довгострокових (1, 3-5 та 10-15 років відповідно, а за необхідності - 50-100 років), постійних і тимчасових, позитивних і негативних наслідків	29
7	Заходи, що передбачається вжити для запобігання, зменшення та пом'якшення негативних наслідків виконання документа державного планування	30
8	Обґрунтування вибору виправданих альтернатив, що розглядалися, опис способу, в який здійснювалася стратегічна екологічна оцінка, у тому числі будь-які ускладнення (недостатність інформації та технічних засобів під час здійснення такої оцінки)	31
9	Заходи, передбачені для здійснення моніторингу наслідків виконання документа державного планування для довкілля, у тому числі для здоров'я населення	32
10	Опис ймовірних транскордонних наслідків для довкілля, у тому числі для здоров'я населення (за наявності)	33
11	Резюме нетехнічного характеру інформації, передбаченої пунктами 1-9 цієї частини, розраховане на широку аудиторію	33

						ДПТ-14/1/56/11-02-2021-СЕО			
Зм.	Кільк	Арк.	№ док	Підпис	Дата				
Розробив		Бешинська			01.22	Стратегічна екологічна оцінка.	Стадія	Аркуш	Аркушів
Перевірив		Сумчева			01.22		ДПТ		1
Н. контр.						ФОП Мальченко М. М.			
ГП		Мальченко			01.22				

Вступ

Метою стратегічної екологічної оцінки є сприяння сталому розвитку шляхом забезпечення охорони довкілля, безпеки життєдіяльності населення та охорони його здоров'я, інтегрування екологічних вимог під час розроблення та затвердження документів державного планування. Стратегічна екологічна оцінка (далі – СЕО) – процедура визначення, опису та оцінювання наслідків виконання документів державного планування для довкілля, у тому числі для здоров'я населення, виправданих альтернатив, розроблення заходів із запобігання, зменшення та пом'якшення можливих негативних наслідків, яка включає визначення обсягу стратегічної екологічної оцінки, складання звіту про стратегічну екологічну оцінку, проведення громадського обговорення та консультацій (за потреби – транскордонних консультацій), врахування у документі державного планування звіту про стратегічну екологічну оцінку, результатів громадського обговорення та консультацій, інформування про затвердження документа державного планування та здійснюється у порядку, визначеному цим Законом. СЕО здійснюється на основі принципів законності та об'єктивності, гласності, участі громадськості, наукової обґрунтованості, збалансованості інтересів, комплексності, запобігання екологічній шкоді, довгострокового прогнозування, достовірності та повноти інформації у проекті документа, міжнародного екологічного співробітництва. Основними міжнародними правовими документами щодо СЕО є Протокол про стратегічну екологічну оцінку (Протокол про СЕО) до Конвенції про оцінку впливу на навколишнє середовище у транскордонному контексті (Конвенція Еспо), ратифікований Верховною Радою України (№ 562-VIII від 01.07.2015), та Директива 2001/42/ЄС про оцінку впливу окремих планів і програм на навколишнє середовище, імплементація якої передбачена Угодою про асоціацію між Україною та ЄС. Засади екологічної політики України визначені Законом України «Про основні засади (Стратегію) державної екологічної політики на період до 2020 року» (ухвалено Верховною Радою України 21 грудня 2010 року). Закон України «Про стратегічну екологічну оцінку» вступив в дію 12.10.2018 року.

1. Зміст та основні цілі документа державного планування, його зв'язок з іншими документами державного планування

Містобудівний проект «Детальний план території для розміщення багатоквартирної житлової забудови з об'єктами громадського призначення в с. Якушинці, вул. Барвінкова, Якушинецької об'єднаної територіальної громади Вінницького р-ну, Вінницької обл.» розробляється з метою:

- обґрунтування можливості використання обраної території (земельної ділянки) для розміщення багатоквартирної житлової забудови з об'єктами громадського призначення, формування кварталу багатоквартирної житлової забудови з визначенням його планувальної структури та функціонального призначення забудови, зокрема визначення планувальної структури території існуючого дитячого садка та збільшення його місткості;
- зміни цільового призначення встановленого землекористування ділянки відповідно до вимог чинного законодавства;
- визначення планувальної організації, функціонального призначення, просторової композиції, параметрів забудови, а також ландшафтної організації території;
- визначення містобудівних умов і обмежень для будівництва об'єкту, а саме - формування нового кварталу багатоквартирної житлової забудови в с. Якушинці;
- забезпечення комплексності забудови території.

Детальний план розроблений відповідно до рішення №82/2 2 сесії 8 скликання від 15.12.2020 р. Якушинецької сільської ради «Про надання дозволу на розроблення та виготовлення детального плану території забудови земельних ділянок Хоменка Андрія Степановича в с. Якушинці Вінницького району, Вінницької області».

Детальний план є містобудівною документацією місцевого рівня, яка визначає функціональне призначення, параметри забудови земельної ділянки з метою розміщення об'єкту будівництва, формування принципів планувальної організації забудови, уточнення в більшому масштабі поло-

Зам. інв. №	Підп. і дата	Інв. № ор.							Арк.
			Зм.	Кільк.	Арк.	№ док.	Підпис	Дата	

- Національним планом управління відходами до 2030 року затвердженим розпорядженням Кабінету Міністрів України від 20.02.2019 р. №117-р.

Детальний план розробляється у відповідності до вимог Державних будівельних норм України ДБН Б.1.1-14:2012 «Склад та зміст детального плану території», ДБН Б.2.2-12:2019 «Планування та забудова територій», Закону України «Про регулювання містобудівної діяльності», Земельного кодексу України, Водного кодексу України, Законів України «Про регулювання містобудівної діяльності», «Про Генеральну схему планування території України», «Про благоустрій населених пунктів», «Про землеустрій», «Про охорону культурної спадщини», «Про охорону навколишнього природного середовища», «Про природно-заповідний фонд», нормативно-правових актів та нормативно-методичних положень Міністерства регіонального розвитку, будівництва та житлово-комунального господарства.

Забезпечення доступу та врахування думки громадськості під час розроблення ДПТ та здійснення СЕО

Задля попереднього вивчення думки жителів с. Якушинці щодо розроблення проекту ДПТ на земельну ділянку площею 30.14 га для розміщення багатоквартирної житлової забудови з об'єктами громадського призначення в с. Якушинці по вул. Барвінкова, Якушинецької об'єднаної територіальної громади Вінницького р-ну, Вінницької обл., 17.08.2020 р. було проведено попередні збори в приміщенні Якушинецької сільської ради, в ході яких мешканці територіальної громади надали згоду на виготовлення необхідної проектної документації. В рамках проведення процедури Стратегічної екологічної оцінки проекту Детального плану території для даного об'єкту, було складено Заяву про визначення обсягу стратегічної екологічної оцінки та опубліковано її в ЗМІ, а саме в газеті «Подільська Зоря» № 3 (8897) від 20 січня 2022р. Повідомлення про початок розробки детального плану території було розміщено в газеті «Вінниччина» № 8 (23501) від 24 лютого 2021р.

Також Заяву розміщено 20.01.2022 р. на офіційному сайті Якушинецької об'єднаної територіальної громади: <https://yakushynecka-gromada.gov.ua/news/1642675019/>. Протягом громадського обговорення заяви про визначення обсягу стратегії екологічної оцінки (15 календарних днів) звернень, зауважень та пропозицій від громадськості не надходило.

Характеристика об'єкта планової діяльності

Для реалізації проекту ДПТ відводяться земельні ділянки, при необхідності пропонується зміна цільового призначення встановленого землекористування ділянок:

- кадастровий № 0520688900:02:005:0370, площею 11.129 га, цільове призначення: 11.02 для розміщення та експлуатації основних, підсобних і допоміжних будівель та споруд підприємств переробної, машинобудівної та іншої промисловості. Зміна цільового призначення на: 02.10 для будівництва і обслуговування багатоквартирного житлового будинку з об'єктами торгово-розважальної та ринкової інфраструктури;

- кадастровий № 0520688900:02:005:0374, площею 0.138 га, цільове призначення: 11.02 для розміщення та експлуатації основних, підсобних і допоміжних будівель та споруд підприємств переробної, машинобудівної та іншої промисловості. Зміна цільового призначення на: 02.10 для будівництва і обслуговування багатоквартирного житлового будинку з об'єктами торгово-розважальної та ринкової інфраструктури;

- кадастровий № 0520688901:02:005:0092, площею 0.3242 га, цільове призначення: 11.02 для розміщення та експлуатації основних, підсобних і допоміжних будівель та споруд підприємств переробної, машинобудівної та іншої промисловості. Зміна цільового призначення на: 02.10 для будівництва і обслуговування багатоквартирного житлового будинку з об'єктами торгово-розважальної та ринкової інфраструктури;

- кадастровий № 0520688900:02:005:0373, площею 0.416 га, цільове призначення: 11.02 для розміщення та експлуатації основних, підсобних і допоміжних будівель та споруд підприємств переробної, машинобудівної та іншої промисловості. Зміна цільового призначення на: 02.10 для будівництва і обслуговування багатоквартирного житлового будинку з об'єктами торгово-розважальної та ринкової інфраструктури;

Інв. № ор.	Підп. і дата	Зам. інв. №							Арк.
Зм.	Кільк.	Арк.	№ док.	Підпис	Дата				

- кадастровий № 0520688900:02:005:0372, площею 0.3493 га, цільове призначення: 11.02 для розміщення та експлуатації основних, підсобних і допоміжних будівель та споруд підприємств переробної, машинобудівної та іншої промисловості. Зміна цільового призначення на: 02.10 для будівництва і обслуговування багатоквартирного житлового будинку з об'єктами торгово-розважальної та ринкової інфраструктури;

- кадастровий № 0520688900:02:005:0371, площею 0.3981 га, цільове призначення: 11.02 для розміщення та експлуатації основних, підсобних і допоміжних будівель та споруд підприємств переробної, машинобудівної та іншої промисловості. Зміна цільового призначення на: 02.10 для будівництва і обслуговування багатоквартирного житлового будинку з об'єктами торгово-розважальної та ринкової інфраструктури;

- кадастровий № 0520688900:02:005:0299, площею 0.764 га, цільове призначення: 11.02 для розміщення та експлуатації основних, підсобних і допоміжних будівель та споруд підприємств переробної, машинобудівної та іншої промисловості. Поділ ділянки на 2 частини та зміна цільового призначення однієї частини площею 0.4019 га на землі громадської забудови (на цих територіях змінюється функціональне призначення);

- кадастровий № 0520688900:02:005:0392, площею 0.433 га, цільове призначення: 11.02 для розміщення та експлуатації основних, підсобних і допоміжних будівель та споруд підприємств переробної, машинобудівної та іншої промисловості. Зміна цільового призначення на землі громадської забудови;

- кадастровий № 0520688900:02:005:0393, площею 0.433 га, цільове призначення: 11.02 для розміщення та експлуатації основних, підсобних і допоміжних будівель та споруд підприємств переробної, машинобудівної та іншої промисловості. Зміна цільового призначення на землі громадської забудови;

- кадастровий № 0520688901:02:005:0092, площею 0.3242 га, цільове призначення: 11.02 для розміщення та експлуатації основних, підсобних і допоміжних будівель та споруд підприємств переробної, машинобудівної та іншої промисловості. Зміна цільового призначення на землі громадської забудови;

- кадастровий № 0520688900:02:005:0389, площею 0.35 га, цільове призначення: 03.02 для будівництва та обслуговування будівель закладів освіти. Цільове призначення не змінюється;

- кадастровий № 0520688900:02:005:0399; площею 0.2182 га, цільове призначення: 03.02 для будівництва та обслуговування будівель закладів освіти. Цільове призначення: не змінюється.

Містобудівним проектом ДПТ розміщення багатоквартирної житлової забудови з об'єктами громадського призначення в с. Якушинці Вінницького р-ну Вінницької обл. пропонується створення:

Житлової багатоквартирної забудови - внаслідок зміни функціонального призначення території підприємств сільськогосподарського призначення на територію житлової багатоквартирної забудови. Планується провести демонтаж недіючих господарських та тваринницьких будівель, вагової, погребу, водонапірних веж, а також тампонаж існуючих артезіанських свердловин. В межах території створюється житловий масив з розміщенням 35 житлових багатоквартирних будинків до 6 поверхів включно та загальною площею житлової забудови 24082 м².

Об'єктів громадського призначення - розміщення будівель торгово-розважального комплексу, будівлі громадського харчування та адміністративно-побутового корпусу. Також передбачається розширення існуючого дитячого садка за рахунок прибудови нового двоповерхового корпусу на 100 дітей. Розширення існуючої школи, яка зможе забезпечити навчання до 500 дітей, планується на перспективу.

Об'єктів інженерної інфраструктури:

- газорозподільного пункту;
- пожежних резервуарів з насосною станцією;
- резервуара запасу води із насосною станцією;
- трансформаторної підстанції;
- двох артезіанських свердловин.

Інв. № ор.	Підп. і дата	Зам. інв. №							Арк.
Зм.	Кільк.	Арк.	№ док.	Підпис	Дата				

По периметру житлової забудови планується влаштування стоянок загальною місткістю 710 машиномісць а також гаражів загальною місткістю 103 машиномісць для тимчасового та постійного зберігання індивідуального транспорту. Навколо житлових будинків планується сформувати проїзди шириною 3.5-6 м, та заїзди до внутрішньої дворової частини житлових кварталів. Усі проїзди облаштовуються тротуарами з асфальтобетонним покриттям.

Опалення житлових будинків планується забезпечити за допомогою індивідуальних котлів. Теплопостачання школи та дитсадка вирішується за допомогою існуючої котельні. Торгово-розважальний комплекс та заклад громадського харчування планується опалювати за допомогою дахової котельні.

В межах території влаштовуються мережі електропостачання, газопостачання, об'єднаного питного та протипожежного водопроводу, побутової каналізації. Інженерні мережі і комунікації проектується у відповідності з технічними умовами, а також з використанням матеріалів інженерно-геологічних, топографо-геодезичних вишукувань та рішень генерального плану.

Джерелом мереж централізованого водопостачання передбачаються артезіанські свердловини з насосними станціями та станціями водопідготовки. Загальна витрата питної води для потреб населення житлового комплексу орієнтовно складе 688.8 тис.м³/рік.

Два протипожежних резервуари з необхідним запасом води для потреб пожежогасіння та будівлі з насосним обладнанням планується розмістити на окремому майданчику. По всій території житлового масиву на осі протипожежного водопроводу пропонується розмістити 13 пожежогасінних пунктів.

Влаштування очисних споруд для господарчо-побутових стоків житлового масиву пропонується на відстані 1.3 км від території об'єкту. Нормативний об'єм водовідведення для житлового масиву орієнтовно становитиме 656 м³/добу. Умови розміщення очисних споруд визначаються окремою містобудівною документацією, в т. ч. ДПТ.

Відведення поверхневих дощових і талих вод з території житлового масиву здійснюватиметься за рахунок вертикального планування території відкритою водовідвідною мережею (за допомогою каналів, канав та лотоків закритого типу) з облаштуванням перепускних труб у місцях перетину доріг, проїздів, тротуарів. Очищення забруднених поверхневих стічних вод передбачається локальними очисними установками Makbox Rain, біля кожної очисної установки планується розташувати два резервуари очищених стоків об'ємом 100 м³.

Забезпечення житлового масиву електроенергією виконуватиметься від двох трансформаторних підстанцій (одна із них існуюча), розведення електричних мереж від трансформаторних підстанцій до споживачів передбачено проектними кабельними мережами 0.4 кВ.

Планувальні обмеження

1. Згідно санітарної класифікації «Державних санітарних правил планування та забудови населених пунктів», затверджених наказом Міністерства охорони здоров'я України від 19.06.96 р. № 173 (далі - ДСП № 173), для об'єктів, будівель, споруд, комунікацій, що передбачається розмістити на майданчику ДПТ, встановлюється *санітарна захисна зона (СЗЗ)*:

- по енергетичному обладнанню (теплогенератори, котельне обладнання, печі опалювальні та ін.) ДСП № 173 *нормативний* розмір СЗЗ не регламентується, а встановлюється згідно розрахунків розсіювання шкідливих речовин в атмосферному повітрі з врахуванням реальної санітарної ситуації (п.п.5.4 та 7.13 ДСП № 173) – для існуючої шкільної котельні - 29 м;

- від наземних, наземно-підземних гаражів, відкритих стоянок легкових автомобілів та станцій технічного обслуговування до житлових будинків і громадських будівель слід встановлювати *розриви* згідно додатку 10 ДСП № 173 (в залежності від кількості автомобілів або постів та типу будівель, до яких визначається відстань, величина *розриву* встановлюється від 10 до 50 м).

- для складів зберігання сільськогосподарської продукції, в т. ч. зерна (існуючий склад зерна на південно-східному краю майданчика ДПТ) СЗЗ – 50 м (додаток 6 ДСП № 173);

- для існуючої будівлі майстерні, що розташована на південно-східному краю майданчика ДПТ (металообробне виробництво з термічною обробкою – ковальські, зварювальні та різальні роботи) СЗЗ - 50 м (додаток 4 ДСП № 173);

Інв. № ор.	Підп. і дата	Зам. інв. №							Арк.
			Зм.	Кільк.	Арк.	№дож.	Підпис	Дата	

Земельна ділянка загальною площею 30.14 га, виділена під будівництво кварталу багатоквартирної житлової забудови з об'єктами громадського призначення, розташовується на території Якушинецької територіальної громади в центральній частині с. Якушинці та прилягає до його південної межі. Територія ДПТ обмежена:

- з півночі - вулицями Садова та Богдана Хмельницького (межа відведеної території не проходить чітко по межі вулиць, в деяких місцях переходить або не доходить до них);
- зі сходу - ділянками приватної житлової забудови по вул. Барвінкова та вул. Богдана Хмельницького, територіями зелених насаджень загального користування, меморіальною зоною;
- із заходу – територіями існуючої громадської забудови (електричні підстанції) та ділянками приватної житлової забудови по вул. Садова;
- з півдня – територіями кладовищ (існуючого та проєктуємого), зоною зелених насаджень, територією проєктуємих комунальних об'єктів.

Щодо СЗЗ кладовищ, - на основі матеріалів по зменшенню розмірів СЗЗ, наданих Вінницьким підприємством ТОВ «Гільдія екологів», згідно протоколу державної санітарно-епідеміологічної експертизи ДУ «Інститут громадського здоров'я ім. О.М.Марзєєва НАМН України» №1438 від 05.10.2021 р. (голова комісії – Н.С.Полька), в якому встановлено, що для «...кладовища по вул. Барвінкова с. Якушинці Вінницького району Вінницької області (КП Якушинецьке СКЕП «Сількомсервіс») із встановленням СЗЗ для старої частини кладовища розміром 58 м у північному та 50 м у східному напрямках до найближчих громадських об'єктів (культово-релігійні споруди), 65 м у південно-східному напрямку до найближчої існуючої індивідуальної житлової забудови та дотриманням нормативної СЗЗ у 100 м за всіма іншими напрямками та із встановленням СЗЗ для діючої частини кладовища розміром 150 м у західному напрямку до найближчої існуючої індивідуальної житлової забудови та дотриманням нормативної СЗЗ у 300 м за всіма іншими напрямками, відповідають чинному санітарному законодавству України і можуть бути погоджені», - отриманий позитивний Висновок державної санітарно-епідеміологічної експертизи №12.2-18-4/21680 від 09.12.2021 р., затверджений Головою Держпродспоживслужби України Магалецькою В.В. Тобто, встановлена СЗЗ кладовищ не входить на територію ДПТ.

Заїзд в житловий масив буде здійснюватися зі сходу — з житлової вулиці Барвінкова. Також передбачається влаштування двох додаткових виїздів.

Клімат району розташування

Вінницька область розміщена в центральній частині України, межує з 7-ма областями України - на заході - з Чернівецькою та Хмельницькою, на півночі - з Житомирською, на сході - з Київською, Кіровоградською та Черкаською, на півдні - з Одеською та з Республікою Молдова, в тому числі, частина кордону приходить на невизнане Придністров'я. Село Якушинці, в межах якого розміщений об'єкт проєктування, належить до Вінницького району, Якушинецької територіальної громади, знаходиться поруч (через с. Зарванці) з м. Вінниця, на південний захід від нього на відстані близько 2 км.

Оглядова карта розміщення села Якушинці,приведена на мал. 1.

Інв. № ор.	Підп. і дата	Зам. інв. №							Арк.
			Зм.	Кільк.	Арк.	№дож	Підпис	Дата	

Малюнок 1



За природними кліматичними умовами місцевість відноситься до I кліматичного району України (північно-західного), клімат району – помірно-континентальний. Місцевість належить до фізико-географічної лісостепової зони. За своїм географічним розташуванням територія Вінницької області знаходиться у сфері впливу насичених вологою атлантичних повітряних мас, та периферійної частини сибірського (азійського) антициклону, для якого характерні сухі холодні континентальні повітряні маси. На клімат впливають також повітряні маси з Арктики та Середземномор'я. У кліматичному відношенні Вінницька область належить до областей із найсприятливішим співвідношенням тепла і вологи. Цим вона зобов'язана положенню в центральній частині Правобережного лісостепу. Переважає сонячна погода з помірною вологістю та слабкими вітрами. Весна іноді буває затяжною. Літо завжди тепле, але не жарке. Осінь здебільшого суха, зима — м'яка з частими відлигами.

Величина сумарної сонячної радіації складає 4300-4350 МДж/м².

Територія за температурним режимом характеризується м'якою зимою з середніми температурами січня від -4⁰С до -6⁰С і теплим літом з середніми температурами липня +18⁰С - +20⁰С. Середньорічні температури повітря коливаються від 6.5⁰С до 7.1⁰С. Влітку абсолютний максимум може спостерігатись до +38⁰С, а взимку абсолютний мінімум може становити -38⁰С. Середня повторюваність атмосферних засух становить до 10% від загальної досліджуваної кількості років. Холодний період триває з 21 - 23 листопада до 15 - 17 березня. Початок вегетації спостерігається в першій половині квітня і триває 200 днів. Період активної вегетації триває майже 155 днів з 26-29 квітня до 2-6 жовтня. Останні заморозки спостерігаються в повітрі ще в кінці квітня. Для деяких років заморозки спостерігаються і на початку травня. Перші типові осінні заморозки розпочинаються на початку жовтня, найраніше – ще на початку вересня. Середня тривалість безморозного періоду в повітрі становить 176 - 177 днів. Теплий період року із середньодобовими температурами вище 5⁰С триває в середньому 200 - 220 днів. У Вінницькій області, як і в цілому по Україні, в останні роки спостерігаються аномальні спекотні періоди, які повторюються частіше та стають більш тривалими. Одночасно спостерігаються суворі зими, коли низькі значення температур (-32⁰С) можуть затягуватись на кілька тижнів.

Інв. № ор.	Підп. і дата					Зам. інв. №
	Зм.	Кільк.	Арк.	№ док.	Підпис	
						Арк.

Кількість опадів становить 560-640 мм на рік, з них 70-80% випадають в теплий період. Найбільша кількість опадів припадає на травень - липень. Опади за холодний період випадають в нормі 120-150 мм. Сніговий покрив розподіляється нерівномірно. Поява снігового покриву спостерігається з третьої декади листопаду. Утворення стійкого снігового покриву характерно для середини грудня. Число днів зі сніговим покривом становить 90-100 днів. Його середня висота становить 8-12 см, в окремі роки може перевищувати 25-30 см, у балках і низинах - 35-50 см. Максимальна висота снігового покриву складає 60-70 см. Сніготанення починається з 11-25 лютого і закінчується 8-15 березня. По нормативному значенню снігового навантаження територія відноситься до 4-го снігового району. Глибина промерзання ґрунтів – 0.9 – 1.0 м.

Вітровий режим характеризується найбільшою повторюваністю північно-західних та західних вітрів. Найбільшу повторюваність взимку мають вітри західних напрямів, останнім часом збільшуються вітри східних напрямів, в теплий період року переважають вітри північно-західних напрямів. Середньомісячна швидкість вітру коливається у межах 2.4-4.2 м/сек. Взимку середня швидкість вітру складає 4.2 м/сек, влітку 2.8 м/сек. Найбільша швидкість вітру, повторюваність перевищення якої складає 5% забезпеченості, становить 9 м/сек. По нормативному значенню вітрового навантаження територія відноситься до 3-го вітрового району. Ще одна особливість сучасної погоди: при зустрічі холодних океанських повітряних мас із розпеченим повітрям, надзвичайно висока вірогідність повітряних шквалів, граду, злив та гроз.

Середньорічна відносна вологість повітря складає 65%, середня за теплий період - 55%, за холодний - 80%.

Метеорологічні характеристики району розміщення об'єкту проектування, наведені в табл.1.

Таблиця 1

Найменування характеристик	Величина
Коефіцієнт А, що залежить від стратифікації атмосфери	200
Коефіцієнт рельєфу місцевості в місті	1
Середня максимальна температура повітря найбільш жаркого місяця року, С	24.1
Середня температура повітря найбільш холодного місяця (для котельень, що працюють по опалювальному графіку),С	-5.8
Середньорічна роза вітрів, %	
Пн	11
ПнС	8
С	10
ПдС	14
Пд	14
ПдЗ	11
З	16
ПнЗ	16
Швидкість вітру (U*) (за середніми багаторічними даними) повторюваність перевищення якої складає 5%, м/с	8-9

Згідно ДСТУ-Н-Б.В.1.1-27:2010 «Будівельна кліматологія», майданчику будівництва властивий помірно-континентальний, характерний для правобережної лісостепової зони, помірно-теплий, вологий клімат, який характеризується нормативними показниками:

- кліматичний район – I (Північно-західний, Лісостеп);
- нормативне снігове навантаження – 1360 Па;
- нормативний вітровий тиск – 470 Па;
- річна кількість опадів становить 480-590 мм;
- глибина промерзання ґрунту становить 0.9 м.

Згідно **сейсмічного районування** України, район проектування розташований в 6-ій зоні інтенсивності струшувань на середніх ґрунтах у балах макросейсмічної шкали MSK-64 (при 10 % імовірності перевищення сейсмічної інтенсивності протягом найближчих 50 років та періоду повторюваності землетрусів 500 років). Згідно карти ЗСР-А (ДБН В.1.1-12:2014) сейсмічність району будівництва для будівлі класу відповідальності СС-2 прийнята 5 балів.

Інв. № ор.	Підп. і дата	Зам. інв. №							Арк.
Зм.	Кільк.	Арк.	№ док.	Підпис	Дата				

У кліматичному відношенні Вінницька область належить до областей із найсприятливішим співвідношенням тепла і вологи. Водночас, як підтверджують дані Вінницького обласного центру з гідрометеорології, останніми роками фіксується зростання середніх місячних і середніх сезонних температур повітря. Спостерігається підвищення середніх значень температур усіх місяців року. Максимальна температура повітря зростає до 38.0⁰С, тоді, як упродовж попередніх років вона не перевищувала 37.0⁰С.

Також, змін зазнали показники кількості опадів, напрямку вітру, терміни формування снігового покриву, тощо. Останній 10-річний період характеризувався річними сумами опадів, що на 12% перевищували багаторічну норму. Посилюється тенденція до нерівномірного розподілу опадів упродовж року, що призводить до більшої кількості та інтенсивності надзвичайних явищ погоди (зокрема, паводків та посух).

Аналіз характеру змін вітрового режиму показав, що протягом останнього 12-річного періоду на 5-7% зменшилась кількість випадків вітрів північно-західного напрямку, проте збільшилась кількість вітрів північного і південного напрямків.

Основними проявами та наслідками глобальної зміни клімату, які вже спостерігаються, є:

- посухи;
- висихання дерев (дуб, ялина, берест, смерека);
- поширення видів – вселенці;
- збільшення інтенсивності явищ підтоплення та затоплення;
- деградація ґрунтів;
- зменшення водності малих річок;
- зменшення сніжності;
- паводки;
- зменшення рівня ґрунтових вод;
- зміна біорізноманіття;
- зміна екосистем;
- посилення екстремальних явищ;
- збільшення кількості критичних паводків.

За даними спостережень метеостанцій можна зробити висновок, що в найближчі роки буде спостерігатися переважаюча тенденція збільшення кількості опадів і температури.

Описана тенденція кліматичних змін у Вінницькій області є наслідком глобальних змін клімату, в т. ч., які пов'язані з ростом концентрацій в атмосферному повітрі газів парникового ефекту: вуглекислого газу, метану, азоту(1) оксиду.

Об'єкт, щодо якого виконується ДПТ, по очікуваних обсягах впливу на навколишнє середовище - не призведе до змін стану клімату та мікроклімату, аналогічно не очікуються кліматичних змін, якщо ДПТ не буде затверджено.

Тектонічна, геоморфологічна та геологічна будова території

Структурно-тектонічні особливості району. Україна розташована на південно-західному краї докембрійської Східноєвропейської платформи і лише крайній південь території - на Скіфській плиті. В межах платформи докембрійський фундамент залягає на різних рівнях, утворюючи виступи та западини, що зумовлені рухами земної кори. *Український щит* є однією з геоструктур платформенної частини, який складений дислокованими різновіковими докембрійськими осадовими-метаморфічними і магматичними породами. Будовою він нагадує щит середньовічних європейських лицарів. Середина його припіднята, краї ж заглиблюються в товщу Землі. Вінницька область розташована в межах *Українського кристалічного щита*, його південно-західного і південного схилів.

Територія області представляє собою полігенну рівнину, на формуванні котрої головним чином вплинули тектоніка і геологічна будова. Український щит був остаточно сформований до початку палеозою. На протязі всього палеозою і більшої частини мезозою на щиті господарював континентальний режим. В результаті тривалих денудацій рельєф кристалічного щиту підлягав

Інв. № ор.	Підп. і дата	Зам. інв. №							Арк.
			Зм.	Кільк.	Арк.	№ док.	Підпис	Дата	

значному нівеліруванню, і на його поверхні утворилася денудаційна рівнина, покрита продуктами руйнування кристалічних порід.

Тектоніка і ерозія призвели до утворення від'ємних форм допалеогенового рельєфу – впадин, долиноподібних понижень і ложбин. В мезо-кайнозойський час щит в межах області випробовує цілий ряд різноманітних по амплітуді коливальних рухів, котрі і обумовили виникнення морських трансгресій. Товщі утворених осадків поступово вирівнювали докембрійський рельєф перетворюючи його в рівнину.

В четвертинний період продовжувала формуватися утворена раніше денудаційна рівнина. Після відходу міоценового моря на території області закладається річкова мережа, яка успадкувала понижені частини рельєфу.

В четвертинний час для області характерний широкий розвиток еолово-делювіальних і елювіально-делювіальних процесів, внаслідок яких сформувалася простора еолово-елювіально-делювіальна рівнина. В нижньо-верхньочетвертинний час в долинах рік формується 1-3 надзаплавні тераси р. Південний Буг. В сучасний час формуються заплави.

Південно-західна та південна окраїна Українського кристалічного масиву складена архейно-нижньопротерозойськими метаморфічними породами. Значний вплив на формування осадових відкладів цієї території мало її положення в позальодовиковій зоні. В результаті чого тут найбільш поширені еолові лесоподібні суглинки, що мають різну потужність. Долина р. Південний Буг та її приток заповнені алювіальними товщами.

Геоморфологічна характеристика. По геоморфологічному районуванню місцевість належить до західної частини Придніпровської височини. Придніпровська височина являє собою слабохвилясту поверхню з майже вирівняними межиріччями. Середня висота поверхні височини становить на північному заході 220 - 240 м, а на південному – 170 - 180 м. Ділянка планової діяльності приурочена до Летичів-Літинської водно-льодяникової рівнини. Вихідною поверхнею для сучасного рельєфу вважають докрейдову цокольну рівнину, фіксованою каоліновою корою вивітрювання, на яку накладені палеогенові, неогенові та четвертинні відклади. В географічному відношенні на даній території виділяються плато, схили плато, долини сучасних річок з надзаплавними терасами, балки та яри. Основні риси рельєфу території визначаються його тектонічною і геологічною будовою. Рельєф генетично належить до структурно-денудаційного і є результатом активної протидії двох потужних сил: внутрішньої (ендогенної) – тектонічні підняття та зовнішньої (екзогенної) – ерозійна діяльність водних потоків. В геоструктурному відношенні район робіт знаходиться в південно-західній частині Українського кристалічного щита, на границі його двох мегаблоків - Дністровсько-Бузького (Подільського) та Росинсько-Тікицького (Білоцерківського) і Брусилівської Міжблокової шовної зони, яка розділяє вищевказані мегаблоки. Рельєф ділянки рівнинний з незначним нахилом на схід.

Геологічна будова. У геологічній будові території приймають участь кристалічні породи архею - нижнього протерозою й осадові відкладення верхнього протерозою, мезозою, кайнозою. Кристалічні породи представлені гранітами. Граніти оголюються на низьких відмітках рельєфу, приурочених до долини ріки Південний Буг.

До осадових порід відносяться відкладення неогену та четвертинні. Вони представлені трьома горизонтами. Внизу залягають каоліністі глини, в середній частині - дрібнозернисті каоліністі піски, і зверху - пістряво кольорові глини. Перераховані породи невитримані по потужності та простяганню і часто заміщають одна одну. Відкладення неогену відслідковуються на водороздільних рівнинах і розмиті в долинах рік. Представлені пістряво кольоровими глинами. У глинах іноді зустрічаються кристали і друзи гіпсу. Четвертинні відкладення представлені в основному лесами і лесованими суглинками. Вони залягають на червоно-бурих глинах або на піщано-глинистих відкладеннях.

В геологічній будові майданчика приймають участь четвертинні відкладення еолово-делювіального генезису, які представлені лесовидними твердими суглинками з властивостями просідання, котрі на глибинах 5.3-5.7 м підстеляються непросідними твердими суглинками з домішками піску. З поверхні ці ґрунти до глибини 1.1-2.4 м перекриті неоднорідними насипними ґрунтами та гумусованими суглинками жовто-бурого кольору.

Інв. № ор.	Підп. і дата	Зам. інв. №							Арк.
			Зм.	Кільк.	Арк.	№ док.	Підпис	Дата	

На ділянці вишукувань свердловинами до глибини 6.0 м ґрунтові води не були зустрінуті. По орієнтовним даним ґрунтові води знаходяться на глибині близько 11-12 м (обстеження криниці).

Земельні ресурси.

Ґрунтовий покрив Вінницької області в основному опідзолений (близько 65 %). На північному сході області переважають чорноземи, в центральній частині — сірі, темно-сірі, світло-сірі, на південному сході і в Придністров'ї — глибокі чорноземи і опідзолені ґрунти. Понад 70 % території області розорано.

Ґрунти території Якушинецької громади представлені в основному типом сірих лесових із їх опідзоленими світло-сірими, сірими і темно-сірими..

Згідно географічних карт України, ґрунтовий покрив території планової діяльності має наступні характеристики:

- тип ґрунтів - сірі опідзолені ґрунти на лесових породах;
- механічний склад – крупнопилувато-середньосуглинкові;
- вміст гумусу в орному шарі ґрунтів глибиною до 30 см (%) - від 1.5 до 2.0;
- кислотність (показник рН) - до 4.5 (сильнокисла);
- рівень забезпеченості ґрунтів азотом (N), фосфором (P) і калієм (K) - низький;
- родючість ґрунтів в балах - середньородючі (52-59);
- ступінь еродованості ґрунтів (%) - від 20% до 30%.

Згідно наказу Держкомзему України від 06.10.2003 № 245 «Про затвердження переліку особливо цінних груп ґрунтів», зареєстрованого в Міністерстві юстиції України 28 жовтня 2003 р. за № 979/8300, зазначені ґрунти не відносяться до особливо цінних.

Атмосферне повітря

За останніми оприлюдненими даними статистичної звітності у 2019 році в довкілля Вінницької області від стаціонарних джерел забруднення потрапило майже 99.7 тис.т забруднюючих речовин (усіма джерелами викинуто 164.9 тис.т), порівняно з 2018 роком обсяг викидів збільшився на 2.5%. В основному це пов'язано зі збільшенням виробництва м'яса птиці (будівництво птахофабрик) та розширенням місцевих (локальних) мереж газопроводів.

Найбільші обсяги – 73.9% (73.7 тис.т) викидів забруднюючих речовин припадає на місто Ладизин. Крім того, високий відсоток у розподілі викидів припадає на Тульчинський (4.5%), Тростянецький (3.7%) райони та місто Вінницю (2.9%).

Кількість викидів забруднюючих речовин від стаціонарних джерел у розрахунку на квадратний кілометр території по області складає 5.9 т. На душу населення в середньому по області припадає 98.4 кг викинутих в атмосферу забруднюючих речовин. Обсяги викидів від стаціонарних джерел в атмосферне повітря по Вінницькому району за останньою інформацією були помірними: за даними статистичної звітності становили приблизно 1.0 % від загальних обласних -1564.2 тонн. Щільність викидів на 1 км² території району в середньому становить 1.6 тони, на особу – 19.4 кг. Тобто, показники значно нижчі від середніх по області.

За даними ДУ «Вінницький обласний лабораторний центр МОЗ України» у 2019 році 6.9% проб повітря, відібраних в міських та сільських поселеннях, не відповідали вимогам за вмістом забруднюючих речовин (у 2018 р. – 5.3%, в 2017 р. – 2.9%). Висока питома вага нестандартних проб повітря складається за рахунок перевищеного вмісту пилу, оксиду вуглецю, азоту діоксиду, фенолу та його похідних, формальдегіду.

Індекс забруднення атмосфери (ІЗА), розрахований з врахуванням максимальних значень по 5-ти домішках, - діоксиду азоту, пилу, формальдегіду, фтористому водню, оксиду вуглецю – за 2019 рік становить 4.78. Порівняно з 2018 роком зростання незначне - ІЗА становив 4.47.

Основними забруднювачами повітря в області є підприємства енергетичної промисловості, сільського господарства, переробної промисловості та транспортні підприємства. Рухомі джерела викидів (автомобільний, залізничний, річковий транспорт та виробнича техніка) залишаються потужним забруднювачем довкілля в області. У 2019 році відповідно до статистичних даних викиди від автотранспорту становили 65.2 тис.т (40% від загального обсягу викидів). В містах доля

Інв. № ор.	Підп. і дата	Зам. інв. №							Арк.
Зм.	Кільк.	Арк.	№дож	Підпис	Дата				

автотранспорту в забрудненні атмосферного повітря сягає до 85-90%. У Вінницькому районі частка викидів від автотранспорту до загального обсягу викидів склала понад 75 %. Протягом останніх років обсяги викидів по району склали 4% від загальних викидів пересувними джерелами по області.

Вінницький район характеризується сукупністю промислових та сільськогосподарських підприємств. Мають місце і гірничо-видобувні, оскільки характерними для даного району є нерудні корисні копалини. Гірничо-видобувна і гірничо-переробна промисловість району базується на видобутку та переробці будівельних матеріалів, цегельної сировини, будівельних пісків, каменю для буту. Це обумовлює свої особливості впливу на екологічну ситуацію регіону (склад та кількість викидів забруднюючих речовин в атмосферне повітря, вплив на водні об'єкти, рослинний та тваринний світ.) На території Якушинецької сільської ради, в т. ч. в селі Якушинці, виробничих об'єктів – потужних забруднювачів атмосферного повітря немає. Чинні дозволи на викиди забруднюючих речовин в атмосферне повітря від стаціонарних джерел на території сільської ради мають підприємства:

ФОП Оніщук В.М., СВАТ «Вінницярибгосп», ТОВ «Юність плюс», ТОВ «Пам'ять», ФОП Багнюк В.М., ТОВ «МІГ2007», ПАТ «Укрнафта», ПрАТ «ОККО-Нафтопродукт», ПрАТ «Вінниця-млин», ТОВ «Сегіна», ТОВ ВКФ «Сенс-ЛТД», ПП «Фірма «Яско», ФОП Бондарук Ю.В., ДП «Укрпошта», ТОВ «ДАР-С», ТОВ «Газпостачсервіс», ДП «Укренерго», ФОП Бондарук Л.В., ТОВ «Колумбіні».

Основні викиди забруднюючих речовин в атмосферне повітря пов'язані з автомобільним транспортом, оскільки через територію громади проходять міжнародні автошляхи М12 (Стрий-Тернопіль-Кропивницький-Знам'янка) та М21 (Виступовичі-Житомир-Могилів-Подільський). Частка викидів від автотранспорту до загального обсягу викидів складає 76.2%.

Необхідно враховувати вплив викидів забруднюючих речовин в атмосферне повітря підприємствами м. Вінниця – у 2019 році по місту викинуто 2.9 % від загальних обсягів викидів від стаціонарних джерел по області, в розрахунку на 1 км² – 42 т та на 1 мешканця – 7.79 кг.

Станом на 01.01.2013 року з території Вінницького району повністю вивезені непридатні та заборонені до використання хімічні засоби захисту рослин. Радіаційний фон у 2015-2020 роках був у межах норм; по метеопосту, розташованому у м.Вінниці (аеропорт), максимальний зафіксований рівень - 17 мкР/год (допустимий рівень 25 мкР/год).

Загалом село Якушинці знаходиться у зоні помірної забрудненості повітря. Якість атмосферного повітря відповідає нормативним вимогам щодо якості повітря населених місць. Відмова від реалізації ДПТ не впливатиме на загальну тенденцію зміни якості атмосферного повітря Якушинецької сільської ради.

Водні ресурси

Гідрографічна мережа Вінниччини представлена річковими системами Південного Бугу, Дністра і Дніпра. Територія об'єкта ДПТ розташована в басейні річки Південний Буг.

На території села Якушинці гідрологічна мережа представлена каскадом ставків, з'єднаних малою річкою Вишенька, її притокою Брусничівка, струмками. Відстань від об'єкта ДПТ до найближчих водних об'єктів (на схід) – близько 0.5 км. Живляться річки струмки (ставки) дощовими, сніговими і підземними водами. Мінералізація води - гідрокарбонатно-кальцієво-магнієво-натрієва, мінералізація до 1 г/л .

Згідно структурного гідрогеологічного районування України, місцевість розміщення об'єкта планової діяльності відноситься до Подільського району Обл. гідрогеологічного масиву Українського щита. По гідрологічних умовах - це Правобережна Дніпровська область достатньої водності.

Динамічні запаси підземних вод характеризуються ізолініями середніх багаторічних модулів підземного стоку (л/сек із км²), в районі розміщення об'єкту має значення 1 - 1.5, основна маса підземного стоку формується в докемберійських та неогенових відкладах. Середня багаторічна жорсткість підземних вод – 6-9 мг/л (жорстка).

Валове зволоження території (різниця опадів і поверхневого стоку) достатнє - 550 ÷ 600 мм.

Інв. № ор.	Підп. і дата	Зам. інв. №							Арк.
			Зм.	Кільк.	Арк.	№ док.	Підпис	Дата	

Підземні води, як найбільш надійне джерело доброякісної питної води, відіграють важливу роль у водному господарстві Вінниччини. Прогнозні запаси підземних вод області становлять 324.9 млн.м³ /рік, затверджені експлуатаційні запаси – 45.7 млн.м³ /рік. Прогнозні ресурси питних підземних вод в межах Вінницької області становлять 885.5 тис.м³ /добу.

Згідно показників державного обліку використання вод у 2019 році на потреби населення і економіки було забрано 106.9 млн.м³ водних ресурсів. Із них 91.1 млн.м³ – поверхневі і 15.8 млн.м³ – підземні води. Забір води за басейнами річок розподілявся так: по басейну Південного Бугу – 94.5 млн.м³ (88%); по басейну Дністра – 9.6 млн.м³ (9%); по басейну Дніпра – 2.77 млн.м³ (3%).

У водні об'єкти Вінницької області в 2019 році скинуто 59.7 млн.м³ стічних вод, у тому числі комунальним господарством – 27.7 млн.м³ (46%); сільським господарством – 26.3 млн.м³ (44%); промисловістю – 4.8 млн.м³(8%), іншими галузями – 0.9 млн.м³ (2%). Скид стічних вод у порівнянні з 2018 роком зменшився на 5.77 млн.м³ (на 8.8%). Найбільше води відводиться у басейн Південного Бугу - 91% (54.2 млн.м³), в басейн Дністра 7% (4.5 млн.м³), в басейн Дніпра 2% (1.1 млн.м³).

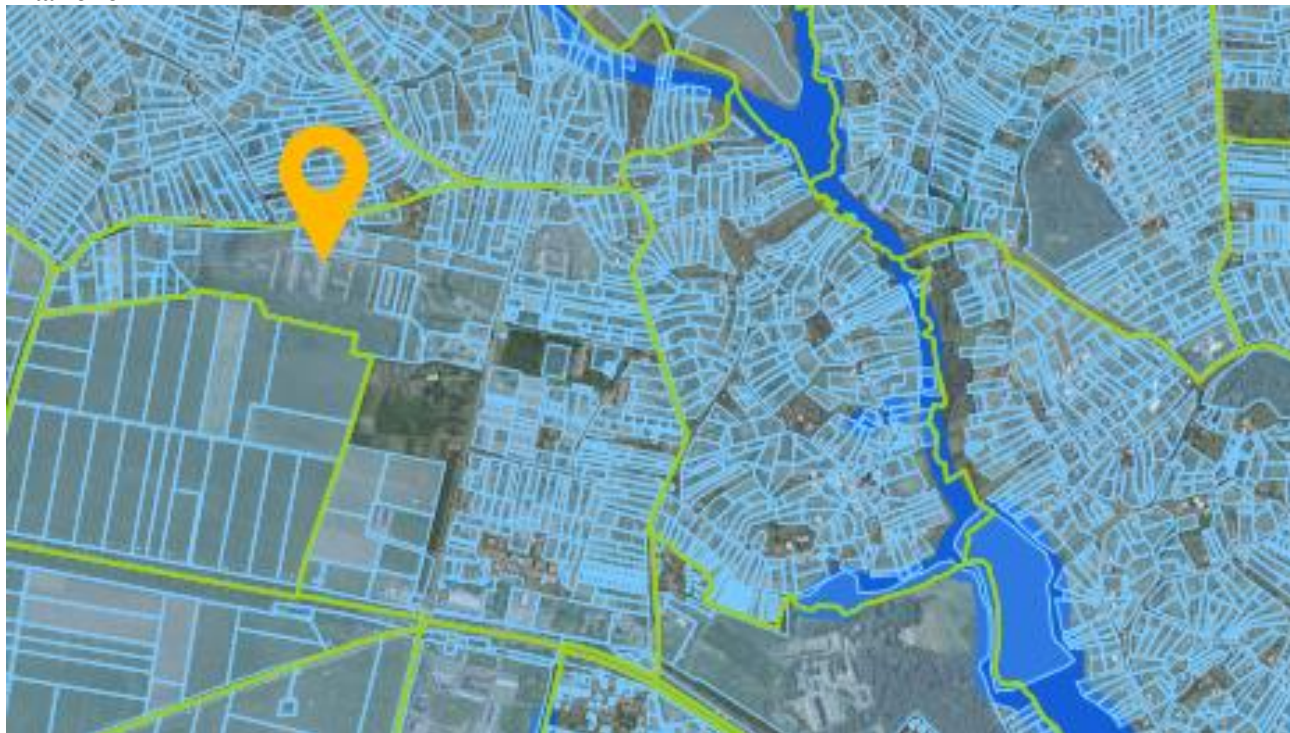
В басейні річки Південний Буг найбільшими споживачами води є підприємства: КП «Вінницяоблводоканал» м. Вінниця, яке використовує 21% від загального використання, ПАТ «ДТЕК «Західенерго» ВП Ладижинська ТЕС м.Ладижин - 15%, філія «Птахокомплекс» ТОВ «Вінницька птахофабрика» с. Оляниця Тростянецького району - 4%.

Якість води річок Вінницької області впродовж останніх 5-ти років залишається стабільною, без суттєвих змін і в цілому задовільною. Вміст більшості забруднюючих речовин не перевищує ГДК для водойм господарсько-побутового призначення. Проте, спостерігається постійне забруднення органічними сполуками, яке виникає внаслідок потрапляння в водні об'єкти забруднених поверхневих стоків, проникання в ґрунт нечистот з вигребів, звалищ, тощо.

Основною проблемою збереження якості поверхневих вод, є недостатня кількість побудованих очисних споруд та їх якість, значна кількість полів фільтрації та вигребів. Будівництво очисних споруд каналізації та каналізування населених пунктів є однією з найактуальніших проблем району. Однією з вагомих причин забруднення поверхневих водойм є недотримання режимів встановлення прибережно-захисних смуг.

Район планованої діяльності з нанесеними найближчими прибережно-захисними смугами водойм (виділено синім кольором) приведений на мал. 2.

Малюнок 2



Інв. № ор.	Підп. і дата	Зам. інв. №						Арк.
			Зм.	Кільк.	Арк.	№дож	Підпис	

Гідрохімічний і радіологічний моніторинг поверхневих вод виконується згідно Програми державного моніторингу довкілля в частині здійснення Держводагентством України контролю за якістю поверхневих вод.

Згідно матеріалів Доповіді про стан навколишнього природного середовища у Вінницькій області спостерігається відчутне погіршення якості і безпечності питної води по мікробіологічних та санітарно-хімічних показниках порівняно з показниками минулих років. З 2013 по 2019 р.р. якість погіршилась за санітарно-гігієнічними показниками з 3.3%, не відповідаючих нормативам, до 14.4%, а за бактеріологічними показниками з 4.9% до 14.6% відповідно. А якість децентралізованого водопостачання (криниць), за аналогічний період, за санітарно-гігієнічними показниками з 4.2% до 44.8%, а за бактеріологічними з 18.6% до 38.3% відповідно.

На території майданчика проектування природні водойми їх прибережні та захисні смуги відсутні. Водозабір з поверхневих водних об'єктів - не передбачається. Місцевість характеризується достатньою водозабезпеченістю. У сільській місцевості використовуються для водопостачання підземні води криниць і свердловин.

Відмова від реалізації цього ДПТ не вплине на існуючий стан поверхневих і підземних вод як у межах проекрованої території, так і за її межами.

Флора і фауна.

Згідно фізико-географічного районування України Вінницька область відноситься до Середньобузької височинної області Подільсько-Придніпровського краю Лісостепової зони Східноєвропейської рівнини.

В відповідності з геоботанічним районуванням України – територія належить до Центральноподільського округу грабово-дубових та дубових лісів і суходільних луків Української лісостепової підпровінції Східноєвропейської (сарматської) провінції хвойно-широколистяних та широколистяних лісів Європейської широколистянолісової області (зони).

Рослинність області характерна для лісостепу. Лісистість території складає 14.2%. Ліси належать до типу середньоевропейських лісів. Рослинний світ Вінниччини вирізняється своїм багатством. У різноманітних природних комплексах на території області зустрічається близько 1200 видів рослин. Практично всі вони приурочені до певних умов зростання, які виділяються на Східному Поділлі: по всій області поширені лісові та прибережно-водні види. Лучні та болотні види більш характерні для півночі Вінниччини, а степові – для півдня. Надзвичайно багато в області заносних видів рослин, котрі ростуть переважно в місцях, де природний рослинний покрив порушений або зник взагалі. З понад тисячі видів рослин Вінниччини близько 200 є рідкісними – такими, що зустрічаються лише в окремих місцевостях, урочищах або скорочують свій ареал. Рідкісні види флори можна поділити на кілька груп за ступенем їх поширення, екологічної пристосованості, приуроченості до певних природних комплексів. Так, за географічним принципом виділяються: ендемічні, реліктові, гранично-ареальні, диз'юнктивно-ареальні види. За фітоценотичним – лісові, лучні, болотні, водні і прибережно-водні, степові та петрофітні види. За господарським – декоративні, лікарські, технічні, ароматичні тощо. За фенологічним – ранньовесняні, весняні, літні, ефемероїди тощо. Окремо виділяються систематичні групи рідкісних видів: орхідні, ковили, цибулинні тощо та група зниклих видів.

Лісові ресурси на території Якушинецької громади займаються площу розміром 5088 га. Серед лісової рослинності переважають види середньоевропейських широколистяних порід дерев: граб звичайний, дуб звичайний і скельний, клен гостролистий і польовий, ясен високий. Значно поширені також такі породи дерев як: липа серцелиста, клен-явір, черешня. Рідше трапляються в'яз шорсткий, горобина, осика, тополя, дика груша, дика яблуна, черемха. У місцях значного зволоження зростають осика, вільха, береза. З кущів трапляються бруслина бородавчаста, бруслина європейська, ліщина, глід, дерен справжній, шипшина собача, бузина чорна, черемха звичайна та інші.

Залишки степової рослинності збереглися переважно на крутих схилах балок, де вони представлені бобово-злаковими різнотравними поєднаннями: конюшина біла й червона, люцерна хмелевидна та інші. На знижених ділянках і заплавах поширені вологолюбні злаки й різнотрав'я. Се-

Інв. № ор.	Підп. і дата	Зам. інв. №							Арк.
Зм.	Кільк.	Арк.	№ док.	Підпис	Дата				

ред лучних трав до лікарських належать кульбаба лікарська, полин гіркий і звичайний, подорожник великий і середній, ммин звичайний, деревій звичайний. По долинах річок, струмків, ставків розміщений лучний тип рослинності. Ці трав'яні ценози становлять близько 10% земельних угідь, вони займають порівняно із лучно-степовими ділянками більш зволожені ґрунти. Луки як рослинні угруповання, є вторинними за своїм походженням, вони формуються на місці інших типів рослинності – лісового чи болотного – після втручання людини. Луки на рівнинних ділянках є нестійкими ценозами. За відсутності випасання або викошування, лучні ділянки швидко заростають деревами і чагарниками, які представлені формаціями змішаних чагарників. Травостої цих лук – куничник наземний, костриця овеча, келерія лучна, тонконоги, мітлиці, стоколос безостий, грястиця збірна, а на вологих елементах – лисохвіст лучний, тимофіївка лучна, мітлиця біла, костриця червона, щучник дернистий, конюшина гібридна, к. лучна, к. повзуча, багато різнотрав'я. На зволжених ділянках формуються так звані справжні луки з домінуванням тонконогу лучного, райграсу високого, трищетинника жовтуватого, грястиці збірної, костриці лучної. Звичайними видами цих лук є трясучка середня, конюшини лучна, к. повзуча, горошок плотовий, деревій звичайний, жовтець їдкий, підмаренник м'який. На заболочених елементах заплав поширені очеретянка, бекманія та інші. Серед заплавних лук річок і балок розрізняють луки, що розміщені на високих і середніх елементах рельєфу. Основними видами в травостоях цих лук є костриця борозниста, тонконоги, келерія струнка, пирій повзучий, конюшина лучна, к. повзуча, к. гірська, лядвенець рогатий тощо. За межами заплав, на лесових сірих лісових ґрунтах формуються луки, видовий склад яких відображає менше багатство ґрунтів і менше зволоження. Домінують тут найчастіше куничник наземний і мітлиця тонка.

На частині території, що зайнята орними землями, вирощують культурні види рослин: пшеницю, цукровий буряк, кукурудзу, жито, горох, гречку, картоплю та інші культури.

Згідно із зоогеографічним районуванням України, місцевість розташована в межах Дністровсько-Дніпровської (Правобережної) підділянки, ділянки Східноєвропейського листяного лісу та лісостепу, району мішаного, листяного лісу та лісостепу Східноєвропейського округу.

Тваринний світ області різноманітний. Однак, на фоні досить великою біорізноманіття, звичайно властивого лісостепу, все ж таки необхідно підкреслити певну тенденцію до збідненості фауни наземних хребетних області, що викликано напівізолюваністю внаслідок сильної фрагментації природних територій. Всього в області налічується близько 420 видів тварин, у т.ч. риб – 30, земноводних – 11, плазунів – 8, птахів – 300, ссавців – 70. Найбільш поширеними фауністичними комплексами є лісовий, до якого входять тварини, що мешкають в лісах різного типу; чагарниковий фауністичний комплекс охоплює тварин, що заселяють чагарники по балках та узліссях; лучний фауністичний комплекс включає тварин, що живуть на відкритих і місцями зарослих чагарником ділянках; болотяний фауністичний комплекс включає окремі ділянки прибережних зон; степоагрогенний фауністичний комплекс включає види, що живуть на досить просторих степових ділянках, а також на полях, пасовищах і перелогах. Лісовий, до якого входять тварини, що мешкають в лісах різного типу. Серед ссавців тут домінують полівка руда, миша жовтогорла, кріт європейський, землерийка звичайна, куниця лісова; серед птахів — зяблик, вівчарик-ковалик, велика синиця, дрозди чорний та співочий, дятли строкаті великий та середній, сова сіра; земноводні представлені ропухою сірою, а плазуни – веретільницею. Чагарниковий фауністичний комплекс охоплює тварин, що заселяють чагарники по балках та узліссях. Чагарникові стації трапляються рівномірно на всій території області. Різноманіття тварин у цих місцях досить значне, що викликано проміжним характером чагарникових стацій — тут зустрічаються як представники лісового, так і степо-агрогенного комплексу. Домінуючими видами чагарникових біотопів слід вважати: серед ссавців — мишу польову та лісову, полівка звичайну та руду, їжака європейського, ласку та горностая, борсука, лисицю звичайну; серед птахів — сорокопуда жулана, славку сіру, вівсянку звичайну, одуда, чечевицю, щиглика, кобилочку річкову; серед плазунів тут зустрічається мідянка та ящірку прудка. В норах ярів гніздяться бджолоїдки. Лучний фауністичний комплекс включає тварин, що живуть на відкритих і місцями зарослих чагарником ділянках. Звичайними для цих місць серед ссавців є миша польова, землерийка-бурозубка звичайна та мала, кутора велика, кріт європейський, ласка; серед птахів — плиска біла, кулик-перевізник, рибалочка, ластівка берегова;

Інв. № ор.	Підп. і дата	Зам. інв. №							Арк.
Зм.	Кільк.	Арк.	№ док.	Підпис	Дата				

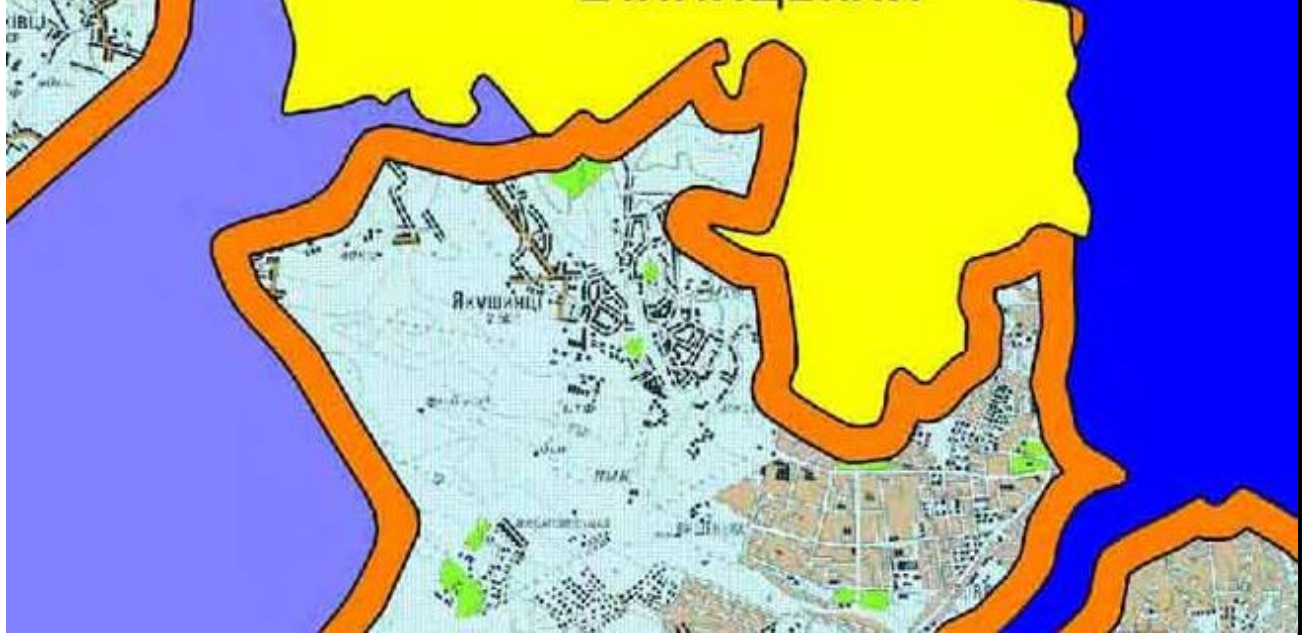
В межах території планованої діяльності (ДПТ) об'єкти природо-заповідного фонду (ПЗФ) не розміщуються.

Регіональну схему екологічної мережі Вінницької області розроблено у 2010 р. і затверджено Рішенням Вінницької обласної Ради від 14 лютого 2012 р. № 282. В структурі екомережі області визначено 41 ключову територію загальною площею 184050.4 га (7 % від території області). Серед них – три національних природних ядра та 38 регіональних центрів біорізноманіття. У межах області виділено 22 сполучні території загальною площею 1522664 га, тобто 57.5 % від території області. Серед них 3 національних і 19 регіональних екокоридорів. Буферні території представлені буферними (охоронними) зонами навколо національних природних ядер, регіональних центрів біорізноманіття, національних і регіональних екокоридорів. Їх загальна площа 1194872 га, тобто 45.1 % території області. Відновлювані території представлені зонами потенційної ренатуралізації. Виділено 31 таку зону загальною площею 73857.1 га, тобто 2.8 % від території області. По області виділено регіональні центри біорізноманіття: Наддністрянсько-Бернашівський, Згарський, Сандрацький, ПечероСокілецький, Вороновицький, Самчинецько-Райгородський, Вінницький, Хмільницький, Березнянський, Губницько-Митківський, Сниводський, Вендичансько-Серебрійський, Лядівський, Горячківський, Піщанський, Могилів-Подільський, Ямпільський, Гайдамацький, Вапнярсько-Кирнасівський, Ладижинський, Іллінецько-Дашівський, Барський, Шпиківський, Бершадський, Крушинівський, Гайсинський, Жмеринський, Мурованокуріловецький, Теплицький, Дяківецький, Козятинський, Брацлавський, Сумівський, Томашпільський, Тетерів-Сниводський, БузькоДніпровський, Погребищенський, Гопчицький. Серед національних сполучних територій виокремлено Галицько-Слобожанський субширотний, Південнобузький та Дністровський субмеридіональні екокоридори. Екокоридори – просторові, витягнутої конфігурації, структури, що зв'язують між собою природні ядра і включають існуюче біорізноманіття різного ступеню природності та середовища його існування. Головною їх функцією є забезпечення підтримання процесів розмноження, обміну генофондом, міграції видів, поширення видів на суміжні території, переживання ними несприятливих умов, переховування, підтримання екологічної рівноваги. Функціональне призначення екокоридорів, як шляхів міграції, колонізації та обміну генами через несприятливі умови здійснюється на різні географічні відстані – від локальних до глобальних, а для невеликих і малорухливих видів – від локальних до регіональних, що визначає територіальний статус екокоридорів. Територія планової діяльності входить до Галицько-Слобожанського субширотного національного екокоридору. Основу Галицько-Слобожанського субширотного національного екокоридору складають теперішні лісостепові ландшафтні утворення, тобто поєднання лісових урочищ і місцевостей із супутними лучностеповими ландшафтними комплексами. У межах Вінницької області проходить широколистянолісова (або південна) гілка Галицько-Слобожанського субширотного національного екокоридору. Його довжина із заходу на схід 165 км. Мінімальна ширина цього природного коридору 45 км, максимальна – 73 км. Цей екокоридор сполучає між собою Південнобузький та Дністровський національні субмеридіональні екокоридори.

Розміщення території проектування відносно регіональної екомережі Вінницької області показано на малюнку 3. Територія Галицько-Слобожанського субширотного національного екокоридору – світло голубого кольору, коричневий – буферна зона, фіолетовий – Згарський регіональний екокоридор, синій – Південнобузький національний субмеридіональний екокоридор, жовтий – Вінницький регіональний центр біорізноманіття.

Інв. № ор.	Підп. і дата	Зам. інв. №							Арк.
			Зм.	Кільк.	Арк.	№ док.	Підпис	Дата	

Малюнок 3



Згідно ст.18 Закону України «Про екологічну мережу України» включення територій, об'єктів ПЗФ та інших територій, що підлягають особливій охороні, до переліку територій та об'єктів екомережі не призводить до зміни режиму їх охорони та використання, визначеного відповідно до закону. Згідно ст. 6 Закону, включення територій та об'єктів до переліку територій та об'єктів еко-мережі не призводить до зміни форми власності і категорії земель на відповідні земельні ділянки та інші природні ресурси, їх власника чи користувача. Згідно частини 2 ст. 6 Закону, власники і користувачі територій та об'єктів, включених до переліків територій та об'єктів екомережі, мають право:

- звертатися до органів виконавчої влади та органів місцевого самоврядування з пропозиціями щодо надання фінансової підтримки, направленої на збереження ландшафтного та біорізноманіття;
- брати участь в обговоренні та внесенні пропозицій до проектів відповідних програм розвитку екомережі;
- готувати та подавати в установленому порядку пропозиції щодо надання статусу об'єкта природно-заповідного фонду;
- отримувати інформацію щодо екологічного стану території чи об'єкта, включеного до екомережі;
- брати участь у міжнародному співробітництві з питань формування, збереження та використання екомережі.

Згідно частини 3 ст. 6 Закону, власники і користувачі територій та об'єктів, включених до переліків територій та об'єктів екомережі, зобов'язані забезпечувати їх використання за цільовим призначенням. Інших обмежень чи заборон Законом не встановлено. Планова діяльність розглядається на антропогенно зміненій території – на майданчику розміщені будівлі та споруди сільськогосподарсько-виробничого призначення, недіючі, занедбані, частково зруйновані, - тому розміщення житлової забудови з розвинутою інфраструктурою, прогресивними рішеннями щодо забезпечення енергоносіями, раціональним використанням ресурсів, впорядкування та озеленення території - позитивно вплине на компоненти навколишнього середовища.

Створення мережі Емеральд (Смарагдової мережі), як частини всеєвропейської екологічної мережі, впроваджується в рамках виконання положень ратифікованої Україною Конвенції про охорону дикої флори та фауни і природних середовищ існування в Європі (далі – Бернська конвенція). Створення мережі Емеральд важливе також в контексті євроінтеграції і є фактично підготовкою України до переходу на європейське екологічне законодавство. 27 червня 2014 року

Інв. № ор.	Підп. і дата	Зам. інв. №							Арк.
			Зм.	Кільк.	Арк.	№ док.	Підпис	Дата	

було підписано Угоду про асоціацію між Україною та Європейським Союзом, яку було ратифіковано Україною 16 вересня 2014 року. Відповідно до цієї угоди, Україна зобов'язується поступово наблизити своє законодавство до законодавства ЄС у терміни, визначені у Додатку ХХХ до угоди, зокрема, до 1 вересня 2021 року має бути завершена робота по створенню мережі Емеральд та впроваджені заходи щодо захисту та управління її територіями. Мережа Емеральд (Смарагдова мережа, Emerald Network) – це мережа, що включає Території Особливого Природоохоронного Інтересу (Areas of Special Conservation Interest, ASCI, далі – «території (об'єкти) мережі Емеральд»). Смарагдова мережа України - українська частина Смарагдової мережі Європи, розробляється з 2009 року. Метою створення Смарагдової мережі Європи є збереження природної фауни, флори та оселищ. Її створення було ініційоване та координується Бернською конвенцією (1979). Об'єкти в межах Смарагдової мережі становлять ядро Загальноєвропейської екологічної мережі, яка також підтримується Бернською конвенцією. Мережа Емеральд проектується в державах, які є сторонами Бернської конвенції (всього 26 держав), у країнах Європейського Союзу на виконання Бернської конвенції створюється мережа «Натура 2000», яка проектується за аналогічними принципами, що і мережа Емеральд, але використовує юридичні і фінансові інструменти ЄС. Розробником першої черги Мережі (у 2009-2016 роках) була благодійна організація «Інтерекоцентр» (за цей період підготвлені описи на 271 територію). Станом на 01.01.2016 мережа займала близько 8 % території України і в основному перекривається з існуючими територіями природнозаповідного фонду. 18 листопада 2016 року Постійний комітет Бернської конвенції затвердив перелік територій мережі Емеральд, який для України включає 271 територію (до 2019 року до Мережі не вносились зміни). В березні 2018 року було внесено на обговорення законопроект «Про території Смарагдової мережі», після опрацювання більша їх частина у лютому 2019 року була передана до Секретаріату Бернської конвенції. У світі до Смарагдової мережі входять 3500 об'єктів, з них 271 об'єктів розташовані на території України. Смарагдові об'єкти – території, на яких зростають види рослин, мешкають або перебувають тимчасово види тварин та знаходяться оселища (біотопи), що охороняються Бернською конвенцією.

На сьогодні нормативне регулювання території Смарагдової мережі в Україні — відсутнє, як і відсутній остаточний Перелік визначених територій Смарагдової мережі.

В межах території планованої діяльності об'єкти Смарагдової мережі не розміщуються.

Місцевість багата на археологічні поселення. На південний схід від Якушинців – трипільське поселення. На правому березі ріки Вишенька – поселення ранньозалізного віку VI – IV століть до нашої ери. На північ від Якушинців – поселення ранньозалізного віку VI – IV століть до нашої ери. На північний схід від Якушинців – поселення ранньозалізного віку IV – III століть до нашої ери. На північний захід від Якушинців – зарубинецьке поселення. В східній околиці села – поселення VI – VII століть.

В лісі знаходяться вали старого скіфського городища, IX – IV ст. до н.е. З північної села, приблизно на відстані 1 км між лісом та поселенням знаходилося містечко *Городище*.

В 1.5 кілометрах на північний схід від Якушинців, в лісі Стрижавська дача – городище доби бронзи, ранньозалізного віку (скіфське).

На території об'єкта ДПТ відсутні пам'ятки архітектури, історії і культури.

Здоров'я населення

По Вінницькій області в 2019 р. народжуваність становила 11878 немовлят, з них 6183 хлопчика та 5695 дівчаток. Порівняно з 2018 р., народилось на 891 дитину менше. Щодо смертності - протягом 2019 року померло 24132 особи, в 2018 р.- 24341 особи.

На тлі несприятливих демографічних змін відбувається погіршення стану здоров'я населення з істотним підвищенням в усіх вікових групах рівнів захворюваності і поширеності хвороб, зокрема хронічних неінфекційних захворювань, включаючи хвороби системи кровообігу, злоякісні новоутворення, цукровий діабет та інші хвороби. На хронічну патологію страждають до 60 відсотків дорослого та майже 20 відсотків дитячого населення. Водночас відмічається тенденція до погіршення стану здоров'я молоді, збільшення частоти соціально небезпечних хвороб, у тому числі туберкульозу та ВІЛ/СНІДу, розладів психіки тощо.

Інв. № ор.	Підп. і дата	Зам. інв. №							Арк.
			Зм.	Кільк.	Арк.	№ док.	Підпис	Дата	

Згідно статистичних даних, з року в рік здоров'я дітей погіршується. Більше половини дошкільнят мають хронічну патологію: у 60.5 % із них діагностують хвороби органів дихання - переважно хронічні тонзиліти, аденоїдити; у 57 % — зміни опорно-рухової системи; у 36% - серцево-судинні відхилення; 11 % мають ендокринні порушення; 10 % — порушення нервової системи; на ожиріння страждає приблизно 39 % дошкільнят. Дослідження показують, що 44 % хлопчиків і 19 % дівчаток, які стають першокласниками у 6-річному віці, не готові до школи фізично. В області, як і по країні в цілому, продовжують зберігатися високі показники загальної та первинної захворюваності дітей, підлітків та дорослих. Загальна захворюваність дітей віком від 0 до 14 років в 2018 році становила – 17 418.8 ‰ (у 2017 році - 18 977 ‰).

Впродовж 2018 року поступово зростали у дітей такі «дорослі» хвороби, як: виразки шлунку та 12-палої кишки з 2 ‰ до 2.3 ‰; хронічні гепатити з 0.8 ‰ до 1.1 ‰; жовчокам'яна хвороба з 1.8 ‰ до 1.9 ‰; цукровий діабет з 10.0 ‰ до 11.8 ‰.

Загальна захворюваність дорослих також залишається досить високою і становить 18 950 ‰. У 2018 році показник новоутворень становив 593 ‰; показники інсулінозалежного діабету зросли з 18.3 ‰ до 19.2 ‰; продовжують рости показники захворювання на пневмонію – 56.1 ‰.

Головним завданням закладів охорони здоров'я Якушинецької селищної громади є забезпечення доступності медичних послуг, профілактика та раннє виявлення захворювань. Система охорони здоров'я Якушинецької селищної територіальної громади представлена суб'єктами надання первинного та вторинного рівнів медичної допомоги:

- Якушинецька амбулаторія загальної практики сімейної медицини;
- Вінницька амбулаторія загальної практики сімейної медицини (сільська);
- Дашковецька амбулаторія загальної практики сімейної медицини;
- 13 фельдшерські пункти в селах Зарванці, Ксаверівка, Лисогора, Майдан, Слобода-Дашковецька, Некрасове, Лукашівка, Микулинці, Ріжок, Пултівці, Махнівка, Лисянка, Широка Гребля.

В 2021 році введено в експлуатацію нову будівлю Якушинецької амбулаторії.

На території громади, у селищі Березина, знаходиться Вінницька обласна психіатрична лікарня №2, де надаються лікувальні послуги дітям та дорослим, в т.ч. хворим на заразну та на активну форму туберкульозу. Окрім того, розташований комунальний заклад «Вінницький обласний центр з профілактики та боротьби зі СНІДом».

Ведеться робота над вдосконаленням галузі первинної медичної допомоги. Одним з основних пріоритетів в роботі селищної ради є забезпечення якісних послуг у сфері охорони здоров'я. Забезпечення соціальної справедливості і захисту прав громадян на охорону здоров'я, надання якісних і доступних послуг з профілактики та діагностики захворювання, насамперед представникам груп підвищеного ризику.

Можна зазначити, що стан здоров'я дітей та дорослих, демографічна ситуація в області, в т.ч. і на території Якушинецької селищної територіальної громади, залишається напруженою і носить нестійкий характер. Враховуючи наявність незадовільних факторів навколишнього середовища та їх вплив на організм, можливе погіршення стану здоров'я населення, при умові запобігання шкідливого впливу таких факторів показники захворюваності будуть стабілізуватися.

Згідно порівнянь та аналізу впливу аналогічних об'єктів планової діяльності, а також результатів попередніх розрахунків, об'єкт планової діяльності ні по одному із чинників на навколишнє середовище не передбачає перевищення нормативних показників впливу. Тому відмова в затвердженні детального плану території даного об'єкту, ніяким чином не призведе до змін в поточному стані довкілля.

3. Характеристика стану довкілля, умов життєдіяльності населення та стану його здоров'я на територіях, які ймовірно зазнають впливу (за адміністративними даними, статистичною інформацією та результатами досліджень)

Детальний план розробляється з врахуванням природо-кліматичних умов, існуючого рельєфу території, особливостей прилеглої території та забудови, з дотриманням технологічних та санітарних розривів, з врахуванням взаємозв'язків основних та допоміжних споруд. Розглядається

Інв. № ор.	Підп. і дата	Зам. інв. №							Арк.
			Зм.	Кільк.	Арк.	№ док.	Підпис	Дата	

вплив об'єкта проектування на наступні компоненти природного середовища: клімат і мікроклімат, повітряне середовище, геологічне середовище, водне середовище, ґрунти, рослинний і тваринний світ, заповідні об'єкти.

Також оцінюються позитивні та негативні фактори впливу об'єкта проектування на навколишнє соціальне середовище та навколишнє техногенне середовище. Враховується потенційний вплив об'єкта проектування на стадії будівництва та планової діяльності.

Перелік джерел потенційного впливу планової діяльності об'єкта проектування і під час будівництва та стисла характеристика видів впливів на навколишнє середовище:

1. *Забруднення атмосферного повітря при плановій діяльності під час експлуатації об'єкта*
– забруднення повітря можливе при маневруванні автотранспорту на автостоянках та гаражах, продуктами спалювання палива в енергетичних установках (опалювальних котлах), при експлуатації очисних споруд;

забруднення атмосферного повітря на стадії будівництва

- забруднення атмосферного повітря можливе продуктами спалювання автомобільного пального при роботі автотранспорту на будівельній площадці; пилом неорганічним при переміщенні сипучих матеріалів (піску, щебеню, будівельного сміття), завантажувально-розвантажувальних роботах; шкідливими речовинами, які виділяються в атмосферу при виконанні зварювальних робіт (оксид заліза, марганцю оксид та ін.); парами органічних розчинників при виконанні фарбувальних робіт.

2. *Джерела шуму*

- автотранспорт, технологічне, вентиляційне обладнання – при експлуатації;

- автотранспорт, робота будівельного обладнання – при будівництві.

3. *Вплив на водне середовище*

- використанням води з артезіанських свердловини, утворенням господарсько-побутових стоків, можливість забруднення поверхневих стічних вод з території автостоянок та майданчиків збереження твердих відходів.

4. *Вплив на геологічне середовище та забруднення ґрунтів*

- при виконанні земляних робіт - в межах нормативних вимог, рослинний шар ґрунту зберігається для подальшого використання при благоустрої території;

- при експлуатації – в межах нормативних вимог.

5. *Утворення та накопичування твердих відходів*

- сміття і тверді побутові відходи;

- зношений спецодяг, обтиральне промаслене ганчір'я;

- шлам та осад очисних споруд;

- будівельне сміття, залишки відпрацьованих електродів, металобрухт при будівництві.

6. *Негативний вплив на рослинний і тваринний світ*

- можливе зменшення біорізноманіття, через руйнування існуючих біотопів.

7. *Вплив на соціальне середовище та здоров'я населення*

– негативні наслідки для здоров'я населення може зумовити забруднення від діяльності транспорту або надмірного шумового тиску, позитивні наслідки – забезпечення населення якісним житлом з розвинутою інфраструктурою району, наповнення бюджетів різних рівнів.

Клімат і мікроклімат

За природними кліматичними умовами місцевість розміщення об'єкту ДПТ відноситься до I кліматичного району України (північно-західного), клімат району – помірно-континентальний.

Метеорологічні характеристики та коефіцієнти, що визначають умови розсіювання забруднюючих речовин в атмосфері району розміщення об'єкту ДПТ приведені в розділі 2.

Негативного впливу на клімат і мікроклімат (у тому числі зміни клімату і мікроклімату) спричиненого об'єктом планової діяльності не передбачається, оскільки в результаті планової діяльності відсутні значні виділення тепла, інертних газів, вологи та речовин парникового ефекту. Особливості кліматичних умов, які сприяють зростанню інтенсивності впливів планованої діяльності на навколишнє середовище, відсутні.

Інв. № ор.	Підп. і дата	Зам. інв. №							Арк.
			Зм.	Кільк.	Арк.	№ док.	Підпис	Дата	

Повітряне середовище

Потужні джерела викидів (промислові, комунальні об'єкти), які негативно впливають на стан повітряного середовища, в районі проектування відсутні. Існуюче забруднення атмосферного повітря (фонове забруднення) здійснюється в основному автомобільним транспортом – через територію громади проходять міжнародні автошляхи М12 (Стрий-Тернопіль-Кропивницький-Знам'янка) та М21 (Виступовичі-Житомир-Могилів-Подільський). Також на стан повітряного середовища впливає опалення житлових та громадських будівель – зокрема опалювальна котельня школи та дитсадка.

При реалізації планової діяльності забруднення атмосферного повітря матиме аналогічне походження: надходження в атмосферу продуктів спалювання пального при маневруванні автотранспорту та продуктів спалювання палива (газу природного) в енергоопалювальному обладнанні. Забруднення атмосферного повітря ймовірно оксидами азоту (в перерахунку на діоксид азоту), діоксидом сірки, оксидом вуглецю, речовинами парникового ефекту (діоксидом вуглецю, азоту(I) оксидом, метаном), НМЛОС (неметановими леткими органічними сполуками). Вклад джерел забруднення об'єкту планової діяльності в забруднення атмосферного повітря очікується в межах нормативного. Значення максимальних приземних концентрацій по всіх забруднюючих речовинах (у всіх напрямках, з врахуванням фонових концентрацій та «рози вітрів») не мають перевищувати їх ГДК.

Функціонування запроектованого об'єкту не супроводжується значними тепловими викидами, утворенням ультразвукових, електромагнітних та радіоактивних випромінювань, тому заходи по захисту навколишнього середовища від зазначених чинників впливу не розробляються.

При плановій діяльності об'єкта проектування негативний транскордонний вплив на довкілля не передбачається.

Геологічне середовище і ґрунти

Будівництво (розміщення) багатоквартирної житлової забудови з об'єктами громадського призначення не передбачає глобальних змін ландшафту, втручання в геологічне середовище, що могло б призвести до виникнення небезпечних геологічних процесів та явищ.

З метою запобігання попадання в ґрунт та підземні води забруднюючих речовин, передбачається ряд заходів:

- приймається суцільна система вертикального планування в узгодженості з існуючим рельєфом;
 - запобігання попадання забруднених дощових та талих вод в ґрунт та підземні води передбачено шляхом збору їх та відведення спланованою поверхнею в очисні споруди дощових вод.
 - для запобігання попадання в ґрунт та підземні води забруднюючих речовин, підходи і проїзди, майданчики, стоянки автотранспорту проектуються з твердим покриттям;
 - антикорозійний захист металоконструкцій передбачено виконувати з дотриманням вимог ДСТУ Б В.2.6-193:2013 «Захист металевих конструкцій від корозії»;
 - для захисту від корозії сталевих трубопроводів передбачено фарбування їх ґрунтовкою або термостійкою емаллю у два шари;
 - попередження негативного впливу на ґрунт при проведенні земляних робіт та експлуатації підземних комунікацій;
 - збір та своєчасне вивезення з території майданчику господарчо-побутових та виробничих відходів та сміття;
 - благоустрій території після закінчення будівельних робіт.
- При проектуванні мають бути передбачені заходи, які забезпечують вплив на геологічне середовище та ґрунти району в межах нормативного.

Водне середовище.

Використання води для господарчо-побутових потреб передбачається від централізованої мережі водопостачання, джерелом водопостачання плануються дві проектні артезіанські свердловини з насосними станціями та станціями водопідготовки. Загальна витрата питної води для пот-

Зам. інв. №	Підп. і дата	Інв. № ор.							Арк.
			Зм.	Кільк.	Арк.	№ док.	Підпис	Дата	

реб населення орієнтовно складе 688.8 тис.м³/рік. Влаштування внутрішньоплощадної системи водопостачання та водовідведення виконується на подальших стадіях проектування.

Використання води для технологічних та протипожежних потреб передбачається від проектних артезіанських свердловин. Для потреб пожежогасіння на окремі земельні ділянки пропонується розмістити два протипожежних резервуари з необхідним запасом води, будівлі з насосним обладнанням.

Водовідведення господарсько-побутових стоків передбачено на локальні очисні споруди. Влаштування очисних споруд для господарчо-побутових стоків житлового масиву пропонується на відстані 1.3 км від території об'єкту. Нормативний об'єм водовідведення для житлового масиву орієнтовно становитиме 656 м³/добу. Умови розміщення очисних споруд визначаються окремою містобудівною документацією, в т. ч. ДПТ.

Відведення поверхневих дощових і талих вод з території житлового масиву здійснюватиметься за рахунок вертикального планування території відкритою водовідвідною мережею (за допомогою каналів, канав та лотоків закритого типу) з облаштуванням перепускних труб у місцях перетину доріг, проїздів, тротуарів. Забруднена частина дощових та талих вод підлягає обов'язковому очищенню в локальних очисних спорудах дощових стоків. Очищення забруднених поверхневих стічних вод передбачається локальними очисними установками Makbox Rain, біля кожної очисної установки планується розташувати два резервуари очищених стоків об'ємом 100 м³. Очищені стоки (якості «умовно чисті») направляються на подальше використання для поливу газонів, зелених насаджень, території житлового масиву та на дренажні системи (поля), які розташовуються на даній території.

Заходи по зменшенню, збору та утилізації відходів

Проектом передбачаються заходи щодо поводження з відходами, тобто комплекс дій, спрямованих на запобігання утворенню відходів, їх збирання, сортування, зберігання, оброблення, утилізацію, видалення, знешкодження, захоронення і транспортування, включно з контролем за цими операціями та нагляду за місцями видалення. Поводження з відходами передбачено у відповідності з Законом України «Про відходи» і чинними документами щодо гігієнічних вимог поводження з промисловими відходами та визначення їх класу небезпеки для здоров'я населення:

- сміття з території і тверді побутові відходи (тверді, IV клас небезпеки) збираються в контейнери на майданчиках сміття і по мірі накопичення вивозяться згідно договору комунальними підприємствами на полігон ТПВ;
- зношений забруднений спецодяг, обтиральне промаслене ганчір'я (тверді, III клас небезпеки) накопичуються в контейнерах на майданчику для відходів і направляються спеціалізованим підприємствам на утилізацію;
- шлам та осад очисних споруд (тверді, III-IV клас небезпеки) утилізується і вивозиться в місця погоджені Департаментом екології і Держпродспоживслужбою області;
- будівельне сміття, залишки відпрацьованих електродів, металобрухт, що утворюються при будівництві збираються і вивозяться згідно договорів, відповідно - на полігон ТПВ, для переробки на підприємства «Вторчермет» та інші.

На території Якушинецької територіальної громади застосовується система роздільного збирання відходів – на майданчику тимчасового зберігання відходів передбачено влаштування роздільних контейнерів для різних видів відходів. Всі види відходів, що утворюються на етапі будівництва та експлуатації проектного об'єкту, передаються згідно укладених договорів спеціалізованим ліцензованим організаціям для подальшої утилізації або видалення за межами ДПТ.

Рослинний і тваринний світ, заповідні об'єкти.

На території розміщення об'єкту проектування відсутні рекреаційні зони, території історико-культурного призначення, об'єкти природно-заповідного фонду, їх охоронні зони і території, перспективні для заповідання, шляхи міграції птахів та тварин, популяції та місця росту зникаючих та рідких видів рослин.

Інв. № ор.	Підп. і дата	Зам. інв. №							Арк.
			Зм.	Кільк.	Арк.	№ док.	Підпис	Дата	

турного призначення	тивні для заповідання, шляхи міграції птахів та тварин, популяції та місця росту зникаючих та рідких видів рослин. Вплив на рослинний та тваринний світ - в межах нормативних вимог.
Геологічне середовище	Вплив попереджується розробленими заходами.
Зміна клімату та мікроклімату	Фактори впливу на клімат та мікроклімат в межах нормативних вимог..
Технологічні ризики (аварійні ситуації, що можуть негативно вплинути на здоров'я населення)	Можливість аварійної ситуація носить локальний характер, розповсюджується лише в межах території будівництва, не пошкоджуючи природне та соціальне середовище, здоров'я людей, рослинний і тваринний світ.

5. Зобов'язання у сфері охорони довкілля, у тому числі пов'язані із запобіганням негативному впливу на здоров'я населення, встановлені на міжнародному, державному та інших рівнях, що стосуються документа державного планування, а також шляхи врахування таких зобов'язань під час підготовки документа державного планування

Проектні рішення ДПТ розроблено згідно Закону України «Про охорону навколишнього природного середовища», статті 3 «Основні принципи охорони навколишнього природного середовища». Для запобігання негативного впливу на довкілля та здоров'я населення передбачені наступні зобов'язання.

Зобов'язання щодо охорони атмосферного повітря та зменшення обсягів викидів забруднюючих речовин:

- Контроль за викидами забруднюючих речовин в атмосферне повітря згідно Закону України «Про охорону атмосферного повітря», галузевих нормативних документів.

- Впровадження сучасного обладнання, в т. ч. енергетичного, технологічних схем та прогресивних планувальних рішень, що веде до зниження енергозатрат, а також зменшення забруднення атмосфери.

- Заходи щодо забезпечення нормативного стану атмосферного повітря при будівництві (контроль за точним дотриманням технології виробництва робіт, розосередження в часі роботи будівельних машин і механізмів, регулювання двигунів внутрішнього згорання будівельних машин, механізмів та транспортних засобів і т. п.)

- Своєчасне отримання відповідних дозвільних документів та рішень щодо провадження планової діяльності згідно чинного Законодавства України.

Шумозахисні зобов'язання:

- Використання обладнання передбаченого проектом з певними шумовими характеристиками, в відповідному виконанні та запроектованих будівельних конструкціях.

- Будівельно-монтажні роботи виконувати лише будівельним обладнанням та інструментами, призначеними для виконання відповідних операцій, при цьому використовувати насадки, гнучкі вставки, захисні кожухи та укриття.

- Виконання проектних рішень щодо озеленення території.

Зобов'язання щодо забезпечення належного поводження з відходами:

- Операції щодо збирання, зберігання, транспортування та утилізації відходів повинні здійснюватись в відповідності з Законом України «Про відходи» і чинними документами щодо гігієнічних вимог поводження з відходами та визначення їх класу небезпеки для здоров'я населення.

- Всі типи відходів, що утворюватимуться в процесі планової діяльності та при будівництві, підлягають вилученню, накопиченню, сортуванню і розміщенню їх у спеціально відведених місцях з метою подальшої утилізації чи видалення.

- Місця тимчасового зберігання відходів повинні відповідати вимогам чинних державних санітарних правил і норм.

Зобов'язання щодо захисту геологічного та водного середовищ, ґрунтів:

- При будівництві та плановій діяльності безумовно виконувати проектні рішення щодо: вертикального планування території, антикорозійного захисту металевих конструкцій та трубопроводів.

Інв. № ор.	Підп. і дата	Зам. інв. №							Арк.
Зм.	Кільк.	Арк.	№ док.	Підпис	Дата				

ряного середовища аналогічним є поняття – група сумачії. По даному об’єкту ефект синергічних наслідків не виявлений.

Коротко- та середньострокові наслідки (1, 3-5, 10-15 років) в результаті будівництва та планової діяльності об’єкта не створюються.

Постійними наслідками на довкілля є впливи на компоненти природного середовища при плановій діяльності об’єкта, які мають постійний характер на протязі експлуатації об’єкта. При провадженні планованої діяльності вплив на довкілля буде мати довгостроковий постійний характер. Дані про використанні ресурси:

- земельні ресурси: площа відведення території – 30.14 га;
- водні ресурси – 688.8 тис.м³/рік;
- витрата природного газу – 820.0 тис.нм³/рік;
- споживання електроенергії – 410 тис.кВт*год/рік.

Основними джерелами впливу на довкілля при експлуатації житлового комплексу є:

- викиди в атмосферу від індивідуальних та загальних систем опалення (котли) та пересувних джерел (автотранспорт);
- утворення господарсько-побутових стоків;
- утворення твердих побутових відходів.

Особливості кліматичних умов, сприятливих для зростання інтенсивності впливів планованої діяльності на навколишнє середовище, відсутні.

Наслідки на соціальне середовище та здоров’я населення можна охарактеризувати як позитивні, проект ДПТ передбачає формування нової житлової забудови, об’єктів соціальної інфраструктури, місць для зберігання транспортних засобів, організації дозвілля тощо.

До тимчасових наслідків на довкілля відносяться впливи на компоненти природного середовища при виконанні підготовчих та будівельних робіт, які мають тимчасовий та локальний характер.

7 Заходи, що передбачається вжити для запобігання, зменшення та пом’якшення негативних наслідків виконання документа державного планування.

Для забезпечення нормативного стану навколишнього середовища та обмеження негативного впливу запропонованих рішень ДПТ передбачено комплекс заходів, що включає:

Ресурсозберігаючі заходи:

- збереження та раціональне використання енергетичних ресурсів шляхом застосування сучасного високоефективного енергетичного та технологічного обладнання;
- збереження та раціональне використання земельних та водних ресурсів.

Захисні і планувальні заходи:

- функціональне зонування, вертикальне планування території;
- забезпечення території централізованою планово-регулярною санітарною очисткою із провадженням системи роздільного збору побутових і виробничих відходів в відповідності класу небезпеки, з наступним вивезенням на полігон ТПВ або на утилізацію, за договорами;
- організація збору і очищення забруднених дощових стоків з території комплексу та господарсько-побутових стоків на очисних спорудах.

Охоронні заходи:

- організація та дотримання санітарно-захисних зон від об’єктів, які є джерелами виділення шкідливих речовин, запахів, підвищених рівнів шуму, вібрації, ультразвукових і електронних полів, іонізуючих випромінювань, зони санітарної охорони від підземних та відкритих джерел водопостачання, водозабірних та водоочисних споруд, водоводів та ін.;
- організація системи моніторингу за станом атмосферного повітря, ґрунтів та водного середовища.

На всіх етапах реалізації ДПТ проектні рішення будуть здійснюватися в відповідності з нормами і правилами охорони навколишнього середовища і вимог екологічної безпеки, в тому числі вимогами Закону України «Про охорону земель»; Закону України «Про охорону навколишнього природного середовища»; Закону України «Про охорону атмосферного повітря», тощо.

Зам. інв. №	
Підп. і дата	
Інв. № ор.	

										Арк.
Зм.	Кільк.	Арк.	№ док.	Підпис	Дата					

8 Обґрунтування вибору виправданих альтернатив, що розглядалися, опис способу, в який здійснювалася стратегічна екологічна оцінка, у тому числі будь-які ускладнення (недостатність інформації та технічних засобів під час здійснення такої оцінки)

Під час підготовки звіту стратегічної екологічної оцінки визначалась доцільність і прийнятність планової діяльності, обґрунтування економічних, технічних, організаційних, державно-правових та інших заходів щодо забезпечення безпеки навколишнього середовища, також оцінювався вплив на навколишнє середовище в періоди будівництва та планової діяльності об'єкта, надано прогноз впливу на оточуюче середовище, виходячи із особливостей планової діяльності з врахуванням природних, соціальних та техногенних умов.

Розглянуті альтернативні варіанти щодо технічного та технологічного забезпечення об'єкта планової діяльності, а також його територіального розміщення.

Основним критерієм під час стратегічної екологічної оцінки проекту містобудівної документації є її відповідність державним будівельним нормам, санітарним нормам і правилам України, законодавству у сфері охорони навколишнього природного середовища. Основні методи під час стратегічної екологічної оцінки:

- 1) аналіз проекту містобудівної документації з точки зору екологічної ситуації, а саме:
 - проаналізовано в регіональному плані природні умови території, яка межує з ділянкою розміщення планової діяльності, включаючи характеристику компонентів природного середовища;
 - розглянуто природні ресурси з обмеженим режимом їх використання, в тому числі водоспоживання та водовідведення, забруднення атмосферного середовища;
 - оцінено можливі зміни в природних та антропогенних екосистемах;
 - проаналізовано геологічні умови, склад ґрунтів, рівні залягання підземних вод, особливості гідрогеологічних умов майданчика.
- 2) консультації з громадськістю щодо екологічних наслідків.
- 3) розглянуто способи запобігання, зменшення та пом'якшення негативних наслідків.
- 5) отриманні зауваження і пропозиції до проекту містобудівної документації.
- 6) проведено громадське обговорення у процесі розробки проекту містобудівної документації.

В ході проведення СЕО проведено оцінку факторів ризику і потенційного впливу на стан довкілля, враховано екологічні завдання місцевого рівня в інтересах ефективного та стабільного соціально-економічного розвитку населеного пункту та підвищення якості життя населення.

В процесі виконання стратегічної екологічної оцінки розглянута планувальна альтернатива «нульовий сценарій» (тобто опис, прогнозування та оцінка ситуації у випадку не затвердження зазначеного ДДП), а також інші планувальні альтернативи, які включатимуть прогнозування та оцінку ситуації у випадку затвердження різних варіантів проектних рішень в складі ДДП.

1. «Нульовий сценарій» - розглядалася ситуація гіпотетичного сценарію, за яким не розробляється і не затверджується детальний план будівництва багатоквартирної житлової забудови з об'єктами громадського призначення у с. Якушинці. В рамках сценарію «нульової альтернативи» подальший сталий розвиток села припиняється, ця альтернатива призводить до неефективного використання земельних ресурсів, хаотичного будівництва, зменшення забезпечення населення якісним житлом з розвинутою інфраструктурою.

2. Реалізація проектних рішень ДДП. При виборі альтернативи 2 на проектованій ділянці буде розміщено 35 житлових багатоквартирних будинків до 6 поверхів включно, будівель торговельно-розважального комплексу, будівлі громадського харчування та адміністративно-побутового корпусу. Також передбачається розширення існуючого дитячого садка за рахунок прибудови нового двоповерхового корпусу на 100 дітей.

Передбачені об'єкти інженерної інфраструктури: газорозподільного пункту; пожежних резервуарів з насосною станцією; резервуара запасу води із насосною станцією; трансформаторної підстанції; двох артезіанських свердловин.

По периметру житлової забудови планується влаштування стоянок загальною місткістю 710 машиномісць а також гаражів загальною місткістю 103 машиномісць для тимчасового та постій-

Зам. інв. №	Підп. і дата	Інв. № ор.							Арк.
			Зм.	Кільк.	Арк.	№ док.	Підпис	Дата	

ного зберігання індивідуального транспорту. Навколо житлових будинків планується сформувати проїзди шириною 3.5-6 м, та заїзди до внутрішньої дворової частини житлових кварталів. Усі проїзди облаштовуються тротуарами з асфальтобетонним покриттям.

Розподіл території за функціональним використанням базується на планувальних рішеннях, направлених на формування нового якісного архітектурно-планувального середовища, що сприятиме підвищенню комфорту населення даного регіону. В проекті передбачається комплексний благоустрій території: інженерна підготовка території, озеленення. Вибір майданчика будівництва проведено з врахуванням варіантів можливого розміщення та техніко-економічних обґрунтувань, найбільш економічного використання земель, а також соціально-економічного розвитку регіону. Також розглянуто альтернативні варіанти щодо технічного та технологічного забезпечення об'єкту будівництва планової діяльності.

При підготовці Звіту з стратегічної екологічної оцінки були виявлені наступні труднощі:

- відсутність на момент виконання Звіту нормативно методичного забезпечення та стандартів щодо підготовки Звіту;
- відсутність методик, що дозволяють здійснювати коротко-, середньо- та довгострокові прогнози впливу об'єкту на довкілля.

9 Заходи, передбачені для здійснення моніторингу наслідків виконання документа державного планування для довкілля, у тому числі для здоров'я населення

Законом України «Про охорону навколишнього природного середовища» (ст. 20, 22) передбачено створення державної системи моніторингу довкілля (далі – ДСМД) та проведення спостережень за станом навколишнього природного середовища, рівнем його забруднення. Виконання цих функцій покладено на Мінприроди та інші центральні органи виконавчої влади, які є суб'єктами державної системи моніторингу довкілля, а також підприємства, установи та організації, діяльність яких призводить або може призвести до погіршення стану довкілля. Основні принципи функціонування ДСМД визначені постановою Кабінету Міністрів України від 30.03.1998 № 391 «Про затвердження Положення про державну систему моніторингу довкілля». На даний час, у державній системі моніторингу довкілля функції і задачі спостережень та інформаційного забезпечення виконують 8 суб'єктів системи моніторингу: Мінприроди, МНС, МОЗ, Мінагрополітики, Мінжитлокомунгосп, Держводгосп, Держкомлісгосп, Держкомзем.

Функціонування ДСМД здійснюється на трьох рівнях, що розподіляються за територіальним принципом:

- загальнодержавний рівень, що охоплює пріоритетні напрямки та завдання моніторингу в масштабах всієї країни;
- регіональний рівень, що охоплює пріоритетні напрямки та завдання в масштабах територіального регіону;
- локальний рівень, що охоплює пріоритетні напрямки та завдання моніторингу в масштабах окремих територій з підвищеним антропогенним навантаженням.

Моніторинг впливу на довкілля є обов'язковою умовою при здійсненні планованої діяльності кожного суб'єкта господарювання. На рівні суб'єкта господарювання моніторинг впливу на довкілля полягає в наступному:

- обсяги моніторингу атмосферного повітря визначається умовами дозволу на викиди забруднюючих речовин в атмосферне повітря;
- внутрішній контроль якості стічних вод після очисних споруд, якості ґрунтів, шумового навантаження, умови зберігання відходів виконуються згідно чинного законодавства України.

Оперативна моніторингова інформація передається територіальними органами суб'єктів ДСМД до регіональних центрів моніторингу довкілля, або державних управлінь охорони навколишнього природного середовища в регіонах. Узагальнена аналітична інформація надається міністерствами та відомствами-суб'єктами ДСМД Мінприроди. Отримані дані передаються до Інформаційно - аналітичного центру Мінприроди та накопичується в банках екологічних даних. На основі отриманої щомісячної та щоквартальної інформації Мінприроди видається ін-

Інв. № ор.	Підп. і дата	Зам. інв. №							Арк.
			Зм.	Кільк.	Арк.	№ док.	Підпис	Дата	

формаційно-аналітичний огляд «Стан довкілля в Україні», який розповсюджується серед зацікавлених користувачів.

Постановою Кабінету Міністрів України від 05.12.2007 № 1376 затверджено Державну цільову екологічну програму проведення моніторингу навколишнього природного середовища. Програма спрямована на поєднання зусиль усіх суб'єктів системи моніторингу щодо виключення дублювання та включення додаткових функцій з моніторингу, створення єдиної мережі спостережень після оптимізації її елементів та програм спостережень, вдосконалення технічного, методичного, метрологічного та наукового забезпечення функціонування єдиної мережі спостережень.

10 Опис ймовірних транскордонних наслідків для довкілля, у тому числі для здоров'я населення (за наявності)

Транскордонні наслідки для довкілля в результаті будівництва та планової діяльності об'єкта проектування не передбачаються, т. я. відсутні чинники транскордонного впливу на довкілля.

11 Резюме нетехнічного характеру інформації, передбаченої пунктами 1-10 цієї частини, розраховане на широку аудиторію

Замовником містобудівного проекту «Детальний план території для розміщення багатоквартирної житлової забудови з об'єктами громадського призначення у с. Якушинці, вул. Барвінкова, Якушинецької об'єднаної територіальної громади Вінницького району, Вінницької області» є Якушинецька сільська рада Вінницького району Вінницької області.

Для розміщення багатоквартирної житлової забудови з об'єктами громадського призначення визначено земельну ділянку площею 30.14 га, на якій раніше були розміщені підприємства сільськогосподарського призначення та об'єкти громадського призначення.

Планується провести демонтаж недіючих господарських та тваринницьких будівель, вагової, погребу, водонапірних веж, а також тампонаж існуючих артезіанських свердловин. В межах території створюється житловий масив з розміщенням 35 житлових багатоквартирних будинків до 6 поверхів включно та загальною площею житлової забудови 24082 м²; об'єктів громадського призначення - розміщення будівель торгово-розважального комплексу, будівлі громадського харчування та адміністративно-побутового корпусу. Також передбачається розширення існуючого дитячого садка за рахунок прибудови нового двоповерхового корпусу на 100 дітей. Розширення існуючої школи, яка зможе забезпечити навчання до 500 дітей, планується на перспективу.

Передбачені об'єкти інженерної інфраструктури: газорозподільного пункту; пожежних резервуарів з насосною станцією; резервуара запасу води із насосною станцією; трансформаторної підстанції; двох артезіанських свердловин.

По периметру житлової забудови планується влаштування стоянок загальною місткістю 710 машиномісць а також гаражів загальною місткістю 103 машиномісць для тимчасового та постійного зберігання індивідуального транспорту. Навколо житлових будинків планується сформувати проїзди шириною 3.5-6 м, та заїзди до внутрішньої дворової частини житлових кварталів. Усі проїзди облаштовуються тротуарами з асфальтобетонним покриттям.

Опалення житлових будинків планується забезпечити за допомогою індивідуальних котлів. Теплопостачання школи та дитсадка вирішується за допомогою існуючої котельні. Торгово-розважальний комплекс та заклад громадського харчування планується опалювати за допомогою дахової котельні.

В межах території влаштовуються мережі електропостачання, газопостачання, об'єднаного питного та протипожежного водопроводу, побутової каналізації.

Джерелом мереж централізованого водопостачання передбачаються артезіанські свердловини з насосними станціями та станціями водопідготовки. Загальна витрата питної води для потреб населення житлового комплексу орієнтовно складе 688.8 тис.м³/рік.

Два протипожежних резервуари з необхідним запасом води для потреб пожежогасіння та будівлі з насосним обладнанням планується розмістити на окремому майданчику. По всій терито-

Зам. інв. №	
Підп. і дата	
Інв. № ор.	

Арк.

Зм.	Кільк.	Арк.	№ док.	Підпис	Дата
-----	--------	------	--------	--------	------

рії житлового масиву на осі протипожежного водопроводу пропонується розмістити 13 пожгідрантів.

Влаштування очисних споруд для господарчо-побутових стоків житлового масиву пропонується на відстані 1.3 км від території об'єкту. Нормативний об'єм водовідведення для житлового масиву орієнтовно становитиме 656 м³/добу. Умови розміщення очисних споруд визначаються окремою містобудівною документацією, в т. ч. ДПТ.

Відведення поверхневих дощових і талих вод з території житлового масиву здійснюватиметься за рахунок вертикального планування території відкритою водовідвідною мережею (за допомогою каналів, канав та лотоків закритого типу) з облаштуванням перепускних труб у місцях перетину доріг, проїздів, тротуарів. Очищення забруднених поверхневих стічних вод передбачається локальними очисними установками Makbox Rain, біля кожної очисної установки планується розташувати два резервуари очищених стоків об'ємом 100 м³.

Забезпечення житлового масиву електроенергією виконуватиметься від двох трансформаторних підстанцій (одна із них існуюча), розведення електричних мереж від трансформаторних підстанцій до споживачів передбачено проектними кабельними мережами 0.4 кВ.

При плановій діяльності можливе забруднення атмосферного повітря продуктами спалювання пального при маневруванні автотранспорту та продуктами спалювання палива (газу природного) в енергоопалювальному обладнанні. Забруднення атмосферного повітря ймовірно оксидами азоту (в перерахунку на діоксид азоту), діоксидом сірки, оксидом вуглецю, речовинами парникового ефекту (діоксидом вуглецю, азоту(I) оксидом, метаном), НМЛОС (неметановими леткими органічними сполуками). На стадії будівництва забруднення атмосферного повітря можливе продуктами спалювання автомобільного пального при роботі автотранспорту на будівельній площадці, пилом неорганічним при переміщенні сипучих матеріалів (піску, щебеню, будівельного сміття), шкідливими речовинами, які виділяються в атмосферу при виконанні зварювальних робіт (оксид заліза, марганцю оксид та ін.), парами органічних розчинників при виконанні фарбувальних робіт.

Рівень забруднення атмосферного повітря не перевищуватиме нормативних вимог. Рівень шуму на межі житлової забудови відповідатиме нормативним показникам. Вплив на геологічне, водне середовища і ґрунти очікується в межах допустимих нормативних значень.

Під час експлуатації об'єкта вплив на водне середовище обмежується використанням води із артезіанських свердловин, а також утворенням та водовідведенням господарсько-побутових та виробничих стоків, можливістю забруднення поверхневих стічних вод з території автостоянок, автозаправок та майданчиків тимчасового збереження твердих відходів. Проектними рішеннями передбачено водовідведення господарсько-побутових стоків на локальні очисні споруди. Водовідведення поверхневих вод здійснюватиметься з допомогою організації рельєфу із влаштуванням закритих водовідвідних лотків, забруднена частина дощових та талих вод підлягає обов'язковому очищенню в локальних очисних спорудах дощових стоків. Очищені стоки (якості «умовно чисті») направлятимуться на подальше використання для поливу газонів, території та дренажні системи (поля), які розташовуються на території житлового комплексу.

Операції щодо збирання, зберігання, транспортування та утилізації відходів повинні здійснюватись в відповідності з Законом України «Про відходи» і чинними документами щодо гігієнічних вимог поводження з промисловими відходами та визначення їх класу небезпеки для здоров'я населення. Всі типи відходів, що утворюватимуться в процесі планової діяльності, передаватимуться спеціалізованим підприємствам згідно укладених договорів, в залежності від виду та класу небезпеки відходи направлятимуться на захоронення або перероблення.

Очікується позитивний вплив на навколишнє соціальне середовище.

Транскордонні наслідки для довкілля в результаті будівництва та планової діяльності об'єкта проектування не очікуються, т. я. відсутні чинники транскордонного впливу на довкілля.

За підсумками СЕО можна зробити висновок, що містобудівний проект «Детальний план території для розміщення багатоквартирної житлової забудови з об'єктами громадського призначення в с. Якушинці, вул. Барвінкова, Якушинецької об'єднаної територіальної громади Вінницького р-ну, Вінницької обл.» відповідає державним та регіональним стратегічним документам і при

Інв. № ор.	Підп. і дата	Зам. інв. №							Арк.
			Зм.	Кільк.	Арк.	№ док.	Підпис	Дата	

умові виконання проектних рішень, а також вимог діючих норм і правил при будівництві, монтажі і експлуатації об'єкту, гарантується забезпечення нормативного стану навколишнього середовища та його екологічна безпека.

Інв. № ор.	Підп. і дата	Зам. інв. №					Арк.
			Зм.	Кільк.	Арк.	№ док.	